



SCHEMA DIRECTEUR DE LUTTE CONTRE LES INONDATIONS ET DE RESTAURATION ECOLOGIQUE DES COURS D'EAU EN GESTION PROPRE



PROGRAMME PLURIANNUEL DE RESTAURATION ET D'ENTRETIEN DES COURS D'EAU

PIECE N°A.4.4

FICHE PPRE BASSIN VERSANT

DROUILLE

JUIN 2023



RAVIN DE DROUILLE	
DROUILLE 1.....	3
DROUILLE 2A.....	7
DROUILLE 2B.....	11
DROUILLE 3A.....	15
DROUILLE 3B.....	19
DROUILLE 3C.....	24
DROUILLE 6A.....	28
DROUILLE 6B.....	32
DROUILLE 6C.....	36

RAVIN DE COUQUIERES

COUQUIERES_1A	40
COUQUIERES_1B.....	44
COUQUIERES_1C	48
COUQUIERES_2A.....	52
COUQUIERES_2B.....	56
COUQUIERES_2C.....	61
COUQUIERES_3	65

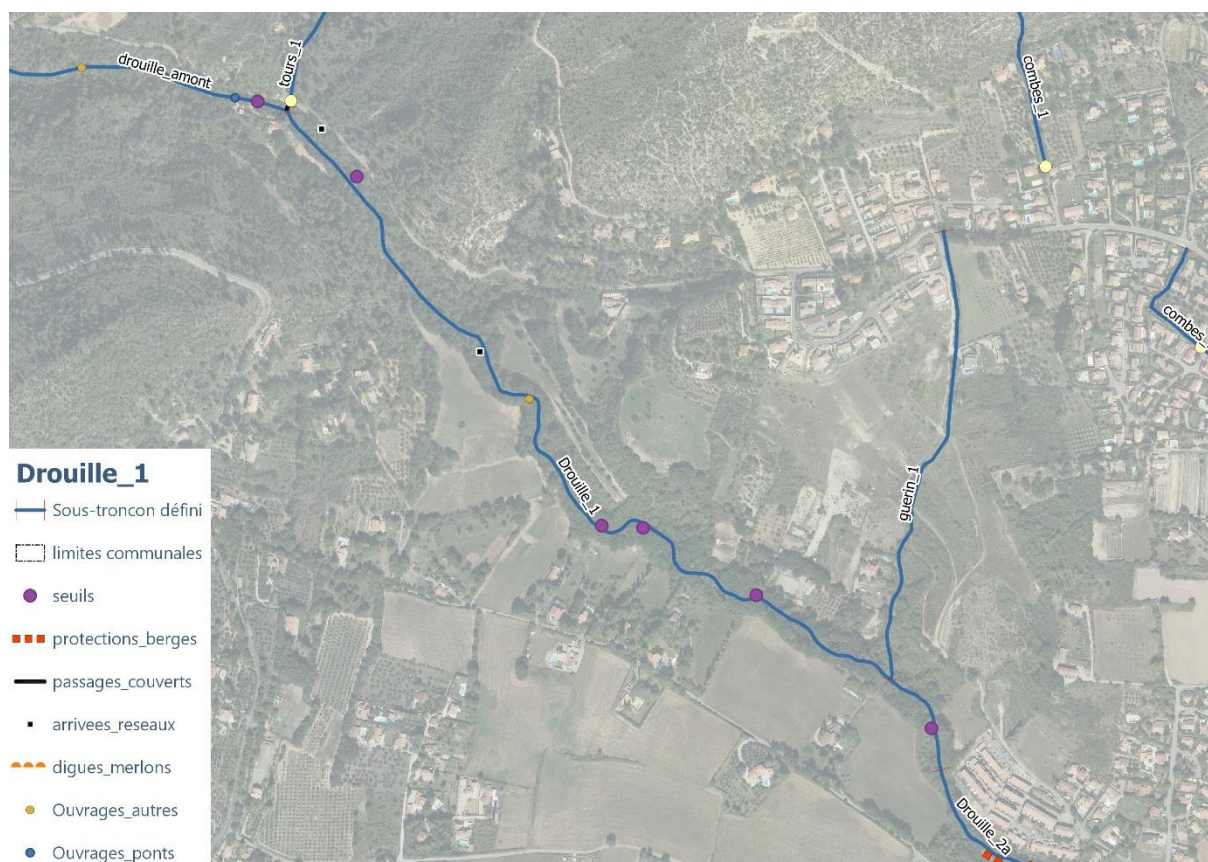
RAVIN DES COMBES

COMBES_2.....	70
---------------	----

RAVIN DES RATTES

RATTES_1.....	73
RATTES_2.....	75

DROUILLE 1



Description générale et synthèse

Secteur assez naturel, avec un lit majeur principalement occupé par des exploitations agricoles. L'encaissement léger du lit permet de conserver un boisement intéressant et en bon état sanitaire.

Les enjeux écologiques en présence sont :

- Des formations végétales semi-naturelles, largement contraintes par les pratiques agricoles périphériques. Un cordon végétal assez étoffé sert encore de corridor et de zone refuge pour la faune et la flore. Faible diversité des formations hygrophiles.
- Une faune assez peu diversifiée, liée à la contiguïté des milieux agricoles et boisés mais limitée par la présence humaine. Le cordon arboré qui borde le ruisseau peut jouer de multiples rôles fonctionnels pour la faune qui le fréquente (transit, alimentation, reproduction, refuge, ...) dont la plupart sont des espèces probablement liées à la nature ordinaire.
- Aucun enjeu floristique identifié pour l'instant

Compte-tenu de l'absence d'enjeux significatifs au droit du tronçon mais la présence d'importants enjeux à l'aval, le risque d'inondation par embâcle est moyen.

La ripisylve en place est plutôt équilibrée, en bon état sanitaire et offre un éclaircissement du lit satisfaisant.

Etat des lieux

Boisement de berge			
Largeur	Mini	Maxi	Plus fréquente
	20	>20 m	>20 m

Occupation des sols en lit majeur			
Agriculture	x	Prairie	Zone activités
Forêt	x	Résidences	Zone urbaine

Végétation	Strate arborescente	Strate arbustive	Strate herbacée
Absente			
Clairsemée			
Moyenne			
Dense	x	x	x

Etat sanitaire du peuplement	Strate arborescente
Bon	X
Moyen	
Faible	

Age du peuplement	
Jeune	
Equilibré	X
Vieillissant	
Sénescent	

Espèces dominantes principales :	
Chêne pubescent	X
Frêne	X
Peuplier	
Aulne	X
Pins	X

Espèce exotique envahissante	Niveau de présence
Canne de Provence	Faible
Ailante	Faible
Robinier faux-acacia	Fort
Bambou doré	Faible
Buisson ardent	Faible


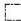







Eclaircissement du lit	
Faible	
Moyen	X
Fort	

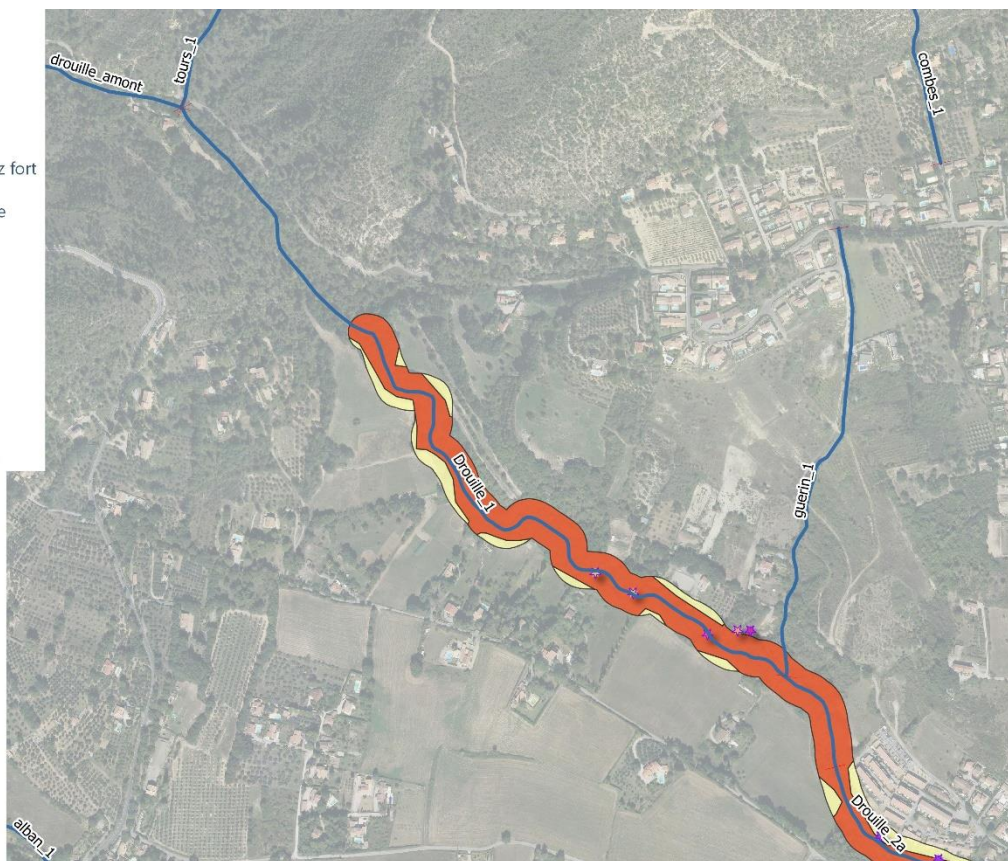
Bois mort	
Absent	
Epars	X
Fréquent	
Très abondant	

Enjeux inondation :	
Fort	
Moyen	x
Faible	
Niveau de connaissance :	<i>A dire d'expert</i>

Enjeux écologiques	
Enjeux habitats	Cultures (faible). Boisement de bord de cours d'eau (modéré). Habitations dispersées (très faible).
Espèces faune à enjeu	<p>Avifaune : Alouette lulu, Chevêche d'Athéna (P), Cochevis huppé (P), Hirondelle de fenêtre, Hirondelle rustique, Huppe fasciée (P), Linotte mélodieuse, Petit-duc scops, Tourterelle des bois</p> <p>Reptiles (P) : Couleuvre à échelons, Couleuvre de Montpellier, Couleuvre helvétique, Couleuvre d'Esculape</p> <p>Amphibiens (P) : Alyte accoucheur, Rainette méridionale</p> <p>Mammifères (P) : Cortège des chiroptères à enjeu (Modéré à fort), Genette commune, Lapin de garenne</p>
Espèce flore à enjeu	/
Niveau d'enjeu global	<p>Avifaune : Modéré</p> <p>Reptile : Modéré</p> <p>Amphibien : Modéré</p> <p>Mammifère : Assez fort</p> <p>Habitats : Modéré</p>

Drouille_1

-  Sous-tronçon défini
-  limites communales
-  Habitat - enjeu assez fort
-  Habitat - enjeu faible
- EVEE**
-  Ailante glanduleux
-  Bambou dore
-  Buisson ardent
-  Canne de Provence
-  Robinier faux-acacia



Recommandations de gestion

Actions retenues sur le tronçon							
A1	A2	P1	P2	R1	R2	OH	GS

Suivi de la végétation	
Fréquence de contrôle	Tous les 5 ans
Fréquence prévisionnelle d'intervention	Tous les 5 ans

Ouvrages sur le tronçon			
Type de gestion	Gestionnaire	Risque d'embâcle	Fréquence de contrôle / d'intervention
NC			

Recommandations spécifiques et locales

Précisions éventuelles sur les recommandations et indication du niveau de priorité :

- délimitation et balisage des zones de travaux, détermination des aires de stockage et plans de circulation accompagnés d'un écologue de chantier.
- calendrier d'intervention dans le cours d'eau et ses berges (favoriser la période entre aout et février)
- identification et contrôle des arbres à cavités si abattage indispensable
- Traitement d'une de dépôt de déchets (voir intervention ponctuelle)

Drouille_1

objectif de gestion

— A2

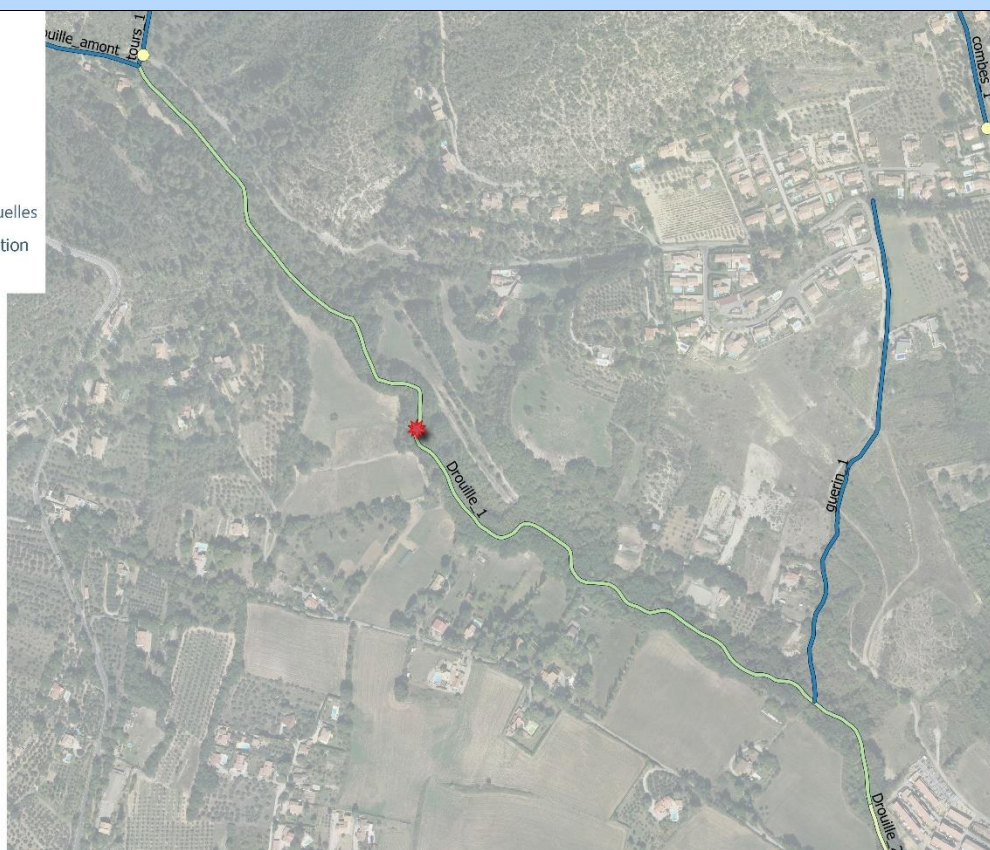
— A1

— P2

✱ interventions ponctuelles

Ouvrages - risque inondation

● faible



DROUILLE 2A



Description générale et synthèse

Secteur avec un lit majeur principalement occupé par des lotissements et prairies. L'encaissement léger du lit permet de conserver un boisement intéressant et en état sanitaire moyen. Les enjeux écologiques en présence sont :

- Des formations végétales semi-naturelles, largement contraintes par les quartiers d'habitation qui se sont développées de part et d'autre du cours d'eau. Un cordon végétal assez étoffé se maintient et peut servir de corridor et de zone refuge pour la faune et la flore ordinaires. Faible représentation des formations hygrophiles.
- Une faune assez peu diversifiée, liée à la contiguïté des milieux agricoles et boisés mais limitée par la présence humaine. Le cordon arboré qui borde le ruisseau peut jouer de multiples rôles fonctionnels pour la faune qui le fréquente (transit, alimentation, reproduction, refuge, ...) dont la plupart sont des espèces probablement liées à la nature ordinaire compte tenu du contexte anthropique.
- Aucun enjeu floristique identifié pour l'instant

Compte-tenu des enjeux significatifs au droit du tronçon et en aval proche (habitations), le risque d'inondation par embâcle est important..

Etat des lieux

Boisement de berge			
Largeur	Mini	Maxi	Plus fréquente
	20	>20 m	>20 m

Occupation des sols en lit majeur					
Agriculture		Prairie	x	Zone activités	
Forêt		Résidences		Zone urbaine	x

Végétation	Strate arborescente	Strate arbustive	Strate herbacée
Absente			
Clairsemée			
Moyenne	x	x	x
Dense			

Etat sanitaire du peuplement	Strate arborescente
Bon	
Moyen	x
Faible	

Age du peuplement	
Jeune	
Equilibré	X
Vieillissant	
Sénescent	

Espèces dominantes principales :	
Chêne pubescent	x
Frêne	x
Peuplier	x
Aulne	x
Pins	

Espèce exotique envahissante	Niveau de présence
Canne de Provence	Faible
Ailante	Modéré
Robinier faux-acacia	Fort
Bambou doré	Faible
Buisson ardent	Faible
Broussonetia à papier	Faible







Eclaircissement du lit	
Faible	
Moyen	X
Fort	

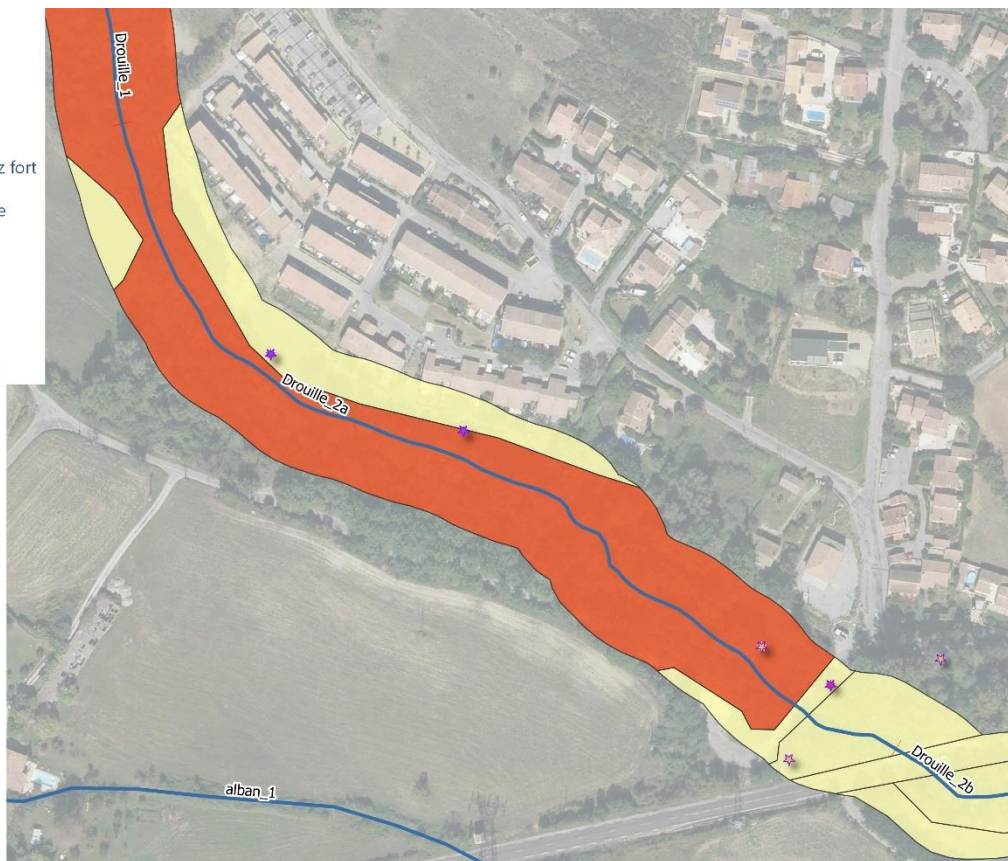
Bois mort	
Absent	
Epars	X
Fréquent	
Très abondant	

Enjeux inondation :	
Fort	x
Moyen	
Faible	
Niveau de connaissance :	<i>A dire d'expert</i>

Enjeux écologiques	
Enjeux habitats	Boisement de bord de cours d'eau (modéré). Cultures (faible). Milieux urbanisés (très faible). Routes (très faible). Boisement de bord de cours d'eau très anthropisé et EVEC (faible).
Espèces faune à enjeu	Avifaune : Hirondelle de fenêtre, Petit-duc scops Reptiles : Couleuvre de Montpellier (P) Amphibiens : Rainette méridionale (P) Mammifères (P) : Cortège des chiroptères à enjeu (Modéré à fort)
Espèce flore à enjeu	/
Niveau d'enjeu global	Avifaune : Modéré Reptile : Modéré Amphibien : Modéré Mammifère : Assez fort Habitats : Modéré

Drouille_2a

-  Sous-tronçon défini
-  limites communales
-  Habitat - enjeu assez fort
-  Habitat - enjeu faible
- EVEC
-  Ailante glanduleux
-  Canne de Provence
-  Robinier faux-acacia



Recommandations de gestion

Actions retenues sur le tronçon							
A1	A2	P1	P2	R1	R2	OH	GS

Suivi de la végétation	
Fréquence de contrôle	Tous les ans
Fréquence prévisionnelle d'intervention	Tous les 3 ans

Ouvrages sur le tronçon			
Type de gestion	Gestionnaire	Risque d'embâcle	Fréquence de contrôle / d'intervention
Pont D6	Département	Moyen	annuel

Recommandations spécifiques et locales
<p>Précisions éventuelles sur les recommandations et indication du niveau de priorité :</p> <ul style="list-style-type: none"> délimitation et balisage des zones de travaux, détermination des aires de stockage et plans de circulation accompagnés d'un écologue de chantier. calendrier d'intervention dans le cours d'eau et ses berges (favoriser la période entre aout et février) identification et contrôle des arbres à cavités si abattage indispensable

Drouille_2a

objectif de gestion

R1-A2

A2

A1

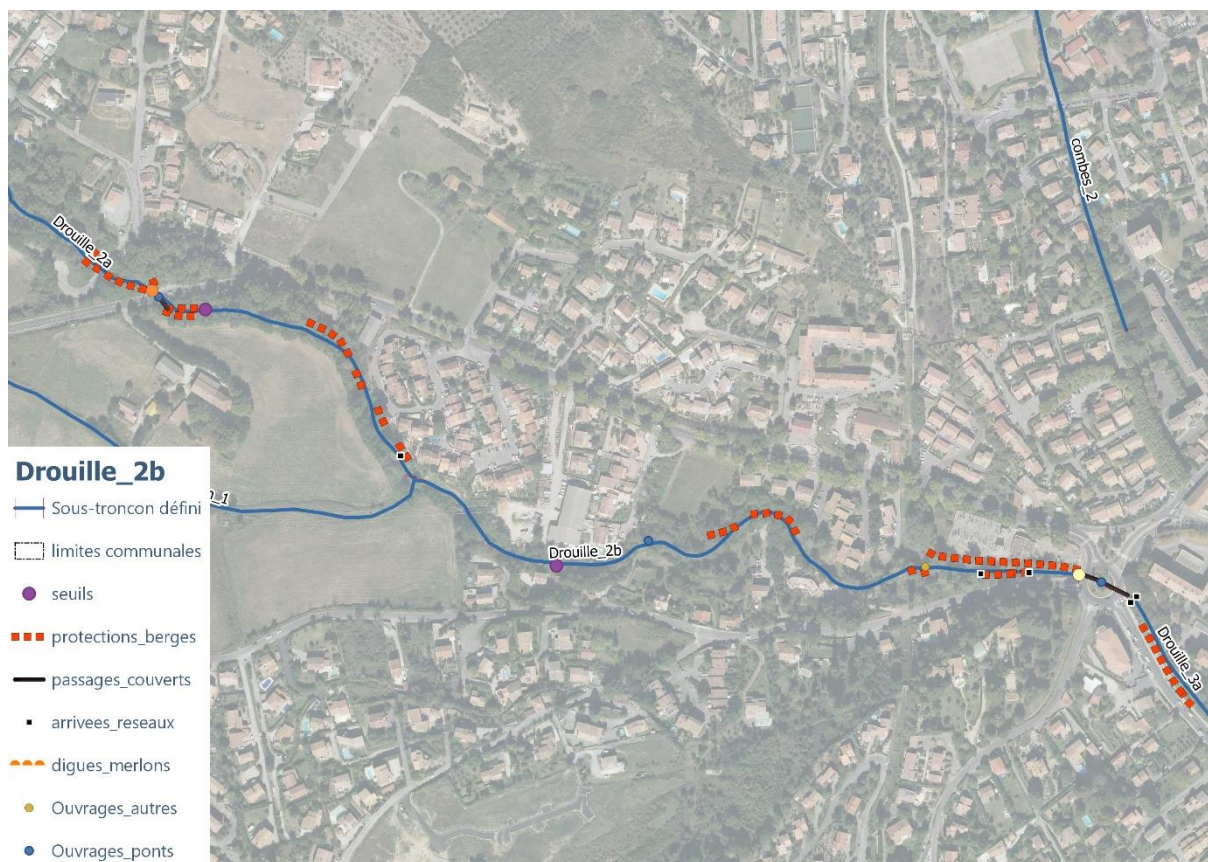
P2

Ouvrages - risque inondation

● moyen



DROUILLE 2B



Description générale et synthèse

Secteur avec un lit majeur principalement occupé par des lotissements et prairies. L'encaissement léger du lit permet de conserver un boisement intéressant et en état sanitaire moyen. Les enjeux écologiques en présence sont :

- Des formations végétales semi-naturelles, largement contraintes par les quartiers d'habitation qui se sont développées de part et d'autre du cours d'eau. Un cordon végétal assez étoffé se maintient et peut servir de corridor et de zone refuge pour la faune et la flore ordinaires. Faible représentation des formations hygrophiles.
- Une faune assez peu diversifiée, liée à la contigüité des milieux agricoles et boisés mais limitée par la présence humaine. Le cordon arboré qui borde le ruisseau peut jouer de multiples rôles fonctionnels pour la faune qui le fréquente (transit, alimentation, reproduction, refuge, ...) dont la plupart sont des espèces probablement liées à la nature ordinaire compte tenu du contexte anthropique.
- Aucun enjeu floristique identifié pour l'instant

Compte-tenu des enjeux significatifs au droit du tronçon et en aval proche (habitations), le risque d'inondation par embâcle est important.

Les pratiques d'entretien réalisées par les riverains jets et dépôts de déchets, manque d'entretien de la ripisylve doivent faire l'objet d'une campagne de sensibilisation.

Etat des lieux

Boisement de berge			
Largeur	Mini	Maxi	Plus fréquente
	20	>20 m	>20 m

Occupation des sols en lit majeur					
Agriculture		Prairie	x	Zone activités	
Forêt		Résidences		Zone urbaine	x

Végétation	Strate arborescente	Strate arbustive	Strate herbacée
Absente			
Clairsemée			
Moyenne	x	x	x
Dense			

Etat sanitaire du peuplement	Strate arborescente
Bon	
Moyen	x
Faible	

Age du peuplement	
Jeune	
Equilibré	X
Vieillissant	
Sénescent	

Espèces dominantes principales :	
Chêne pubescent	x
Frêne	x
Peuplier	x
Aulne	x
Pins	

Espèce exotique envahissante	Niveau de présence
Canne de Provence	Faible
Ailante	Modéré
Robinier faux-acacia	Fort
Bambou doré	Faible
Buisson ardent	Faible
Broussonetia à papier	Faible

Eclaircissement du lit	
Faible	
Moyen	X
Fort	

Bois mort	
Absent	
Epars	X
Fréquent	
Très abondant	

Enjeux inondation :	
Fort	x
Moyen	
Faible	
Niveau de connaissance :	<i>Modélisation hydraulique</i>

Enjeux écologiques	
Enjeux habitats	Boisement de bord de cours d'eau (modéré). Cultures (faible). Milieux urbanisés (très faible). Routes (très faible). Boisement de bord de cours d'eau très anthropisé et EVEC (faible).
Espèces faune à enjeu	Avifaune : Hirondelle de fenêtre, Petit-duc scops Reptiles : Couleuvre de Montpellier (P) Amphibiens : Rainette méridionale (P) Mammifères (P) : Cortège des chiroptères à enjeu (Modéré à fort)
Espèce flore à enjeu	/
Niveau d'enjeu global	Avifaune : Modéré Reptile : Modéré Amphibien : Modéré Mammifère : Assez fort Habitats : Modéré

Drouille_2b

-  Sous-tronçon défini
-  limites communales
-  Habitat - enjeu assez fort
-  Habitat - enjeu faible
- EVEC
-  Ailante glanduleux
-  Broussonetia a papier
-  Canne de Provence
-  Robinier faux-acacia
-  Troene luisant



Recommandations de gestion

Actions retenues sur le tronçon							
A1	A2	P1	P2	R1	R2	OH	GS

Suivi de la végétation	
Fréquence de contrôle	Tous les ans
Fréquence prévisionnelle d'intervention	Tous les 3 ans

Ouvrages sur le tronçon			
Type de gestion	Gestionnaire	Risque d'embâcle	Fréquence de contrôle / d'intervention
Rd-point du Dr. Caire	Commune	Faible	bisannuel

Recommandations spécifiques et locales
<p>Précisions éventuelles sur les recommandations et indication du niveau de priorité :</p> <ul style="list-style-type: none"> délimitation et balisage des zones de travaux, détermination des aires de stockage et plans de circulation accompagnés d'un écologue de chantier. calendrier d'intervention dans le cours d'eau et ses berges (favoriser la période entre août et février) identification et contrôle des arbres à cavités si abattage indispensable

Drouille_2b

objectif de gestion

R1-A2

A2

P2

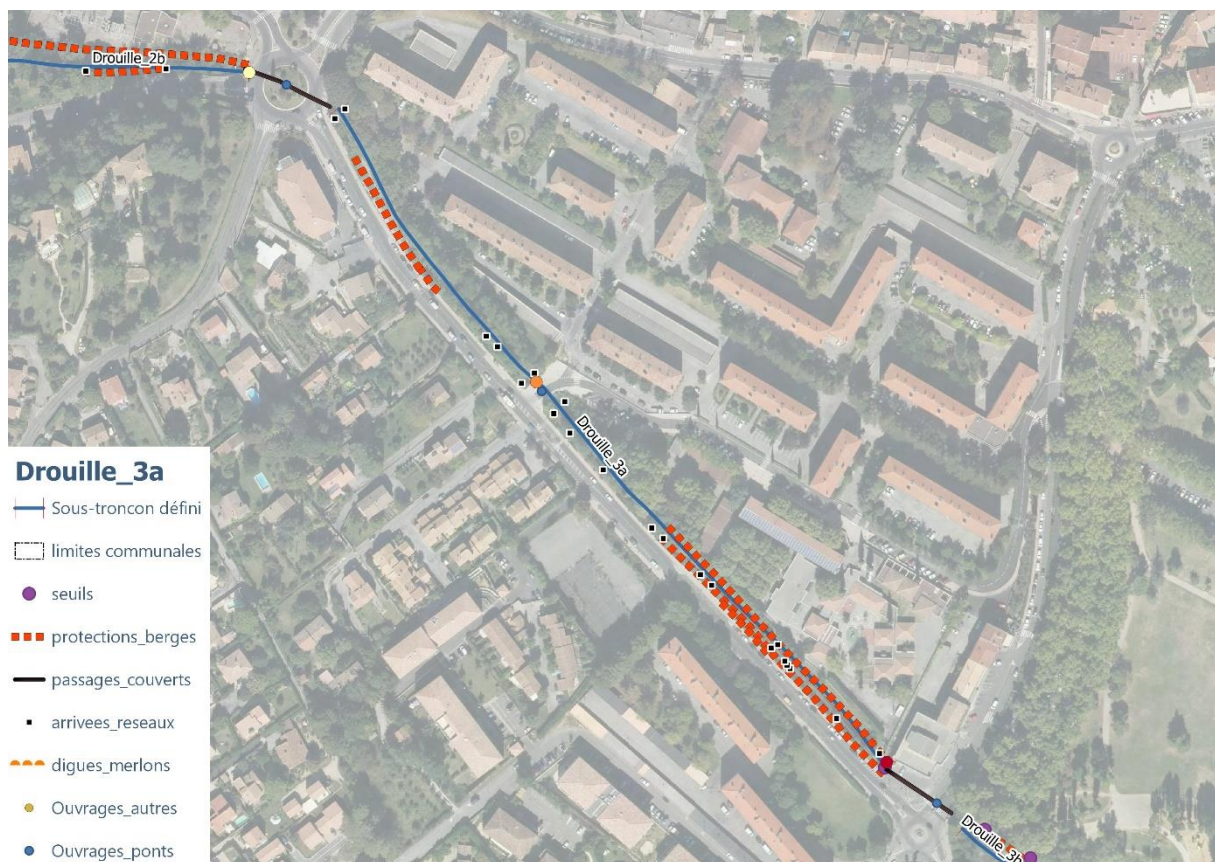
Ouvrages - risque inondation

faible

moyen



DROUILLE 3A



Description générale et synthèse

Secteur urbanisé et très contraint. Le tracé du lit a été rectifié dans les années 1970 et présente un dysfonctionnement morphologique important (incision). Les boisements de berge sont discontinus et ne présentent pas d'intérêt écologique significatif.

Les enjeux écologiques en présence sont :

- Des formations végétales très dégradées, très largement contraintes par les quartiers d'habitation qui se sont développés le long du cours d'eau. Un cordon végétal relictuel se maintient, qui peut difficilement servir de corridor et de zone refuge pour la faune et la flore ordinaires.
- Une faune peu diversifiée est attendue, en raison d'un contexte très urbanisé qui a recouvert l'intégralité des surfaces disponibles et détruit tout support favorable au développement de fonctionnalités écologiques. A l'instar de l'environnement dans lequel il s'inscrit, le cordon arboré qui borde les ruisseaux est très fragmenté et doit très difficilement remplir ses rôles fonctionnels.
- Aucun enjeu floristique identifié pour l'instant

Les pratiques d'entretien réalisées par les riverains jets et dépôts de déchets, manque d'entretien de la ripisylve doivent faire l'objet d'une campagne de sensibilisation.

Etat des lieux

Boisement de berge			
Largeur	Mini	Maxi	Plus fréquente
	20	>20 m	>20 m

Occupation des sols en lit majeur					
Agriculture		Prairie		Zone activités	
Forêt		Résidences		Zone urbaine	x

Végétation	Strate arborescente	Strate arbustive	Strate herbacée
Absente			
Clairsemée	x	x	x
Moyenne			
Dense			

Etat sanitaire du peuplement	Strate arborescente
Bon	
Moyen	x
Faible	

Age du peuplement	
Jeune	
Equilibré	X
Vieillissant	
Sénescent	

Espèces dominantes principales :	
Chêne pubescent	x
Frêne	x
Peuplier	x
Aulne	x
Pins	

Espèce exotique envahissante	Niveau de présence
Canne de Provence	Fort
Ailante	Fort
Robinier faux-acacia	Fort
Murier blanc	Faible

Eclaircissement du lit	
Faible	
Moyen	X
Fort	

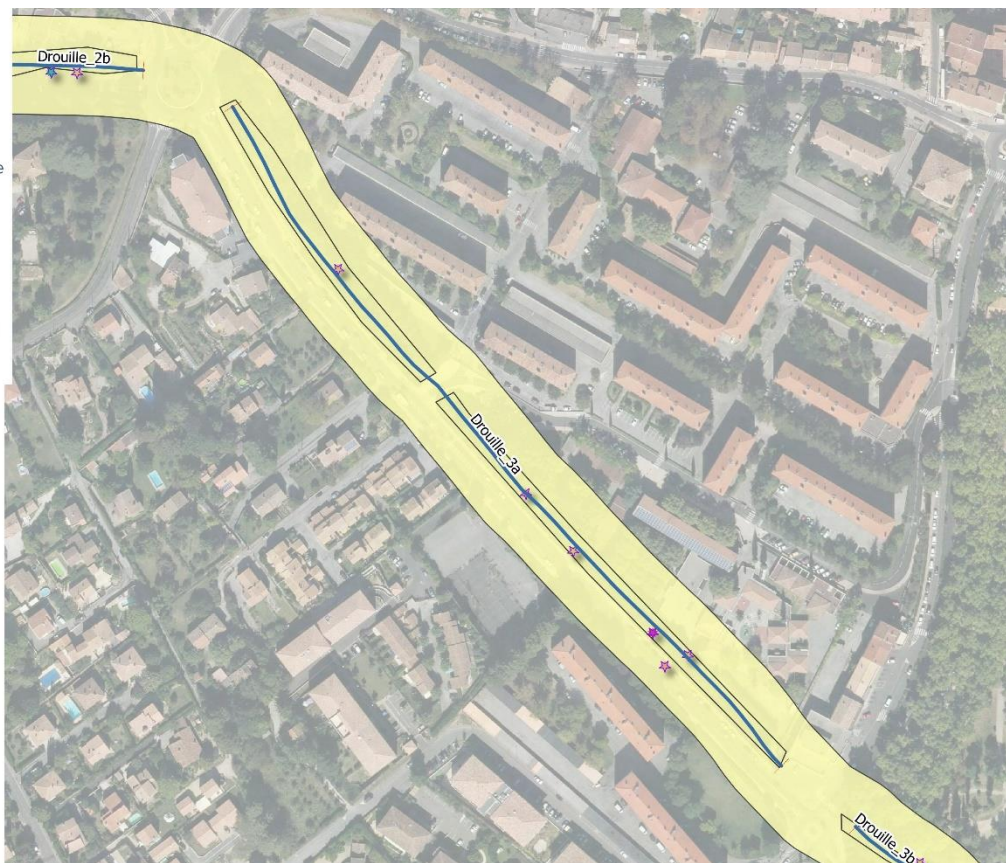
Bois mort	
Absent	
Epars	X
Fréquent	
Très abondant	

Enjeux inondation :	
Fort	x
Moyen	
Faible	
Niveau de connaissance :	<i>Modélisation hydraulique</i>

Enjeux écologiques	
Enjeux habitats	Milieus urbanisés (très faible). Boisement de bord de cours d'eau très anthropisé et EVEC (faible). Routes (très faible). Voie ferrée (très faible). Cultures (faible). Canal complètement artificiel (très faible).
Espèces faune à enjeu	Entomofaune : Vanesse des pariétaires (potentielle) Avifaune : Hirondelle de fenêtre, Hirondelle rustique, Petit-duc scops Reptiles (P) : Couleuvre à échelons, Couleuvre de Montpellier Amphibiens : Alyte accoucheur, Rainette méridionale Mammifères (P) : Cortège des chiroptères à enjeu (modéré à fort)
Espèce flore à enjeu	/
Niveau d'enjeu global	Avifaune : Faible à modéré Reptile : Modéré Amphibien : Modéré Mammifère : Modéré Habitats : Faible

Drouille_3a

-  Sous-tronçon défini
-  limites communales
-  Habitat - enjeu faible EVEC
-  Ailante glanduleux
-  Buisson ardent
-  Robinier faux-acacia
-  Troene luisant



Recommandations de gestion

Actions retenues sur le tronçon							
A1	A2	P1	P2	R1	R2	OH	GS

Suivi de la végétation	
Fréquence de contrôle	Tous les ans
Fréquence prévisionnelle d'intervention	Tous les 3 ans

Ouvrages sur le tronçon			
Type de gestion	Gestionnaire	Risque d'embâcle	Fréquence de contrôle / d'intervention
Rue Pasteur	Commune	Moyen	annuel
Bd Daudet	Département	Fort	Systématique

Recommandations spécifiques et locales
<p>Précisions éventuelles sur les recommandations et indication du niveau de priorité :</p> <ul style="list-style-type: none"> délimitation et balisage des zones de travaux, détermination des aires de stockage et plans de circulation accompagnés d'un écologue de chantier. calendrier d'intervention dans le cours d'eau et ses berges (favoriser la période entre aout et février) identification et contrôle des arbres à cavités si abattage indispensable

Drouille_3a

objectif de gestion

— R1-A2

Ouvrages - risque inondation

● faible

● fort

● moyen



DROUILLE 3B



Description générale et synthèse

Secteur urbanisé et très contraint. Le ravin présente un dysfonctionnement morphologique important (incision) généralisé. Les boisements de berge sont discontinus et ne présentent pas d'intérêt écologique significatif.

Les enjeux écologiques en présence sont :

- Des formations végétales très dégradées, très largement contraintes par les quartiers d'habitation qui se sont développés le long du cours d'eau. Un cordon végétal relictuel se maintient, qui peut difficilement servir de corridor et de zone refuge pour la faune et la flore ordinaires.
- Une faune peu diversifiée est attendue, en raison d'un contexte très urbanisé qui a recouvert l'intégralité des surfaces disponibles et détruit tout support favorable au développement de fonctionnalités écologiques. A l'instar de l'environnement dans lequel il s'inscrit, le cordon arboré qui borde les ruisseaux est très fragmenté et doit très difficilement remplir ses rôles fonctionnels.
- Aucun enjeu floristique identifié pour l'instant

Les pratiques d'entretien réalisées par les riverains jets et dépôts de déchets, manque d'entretien de la ripisylve doivent faire l'objet d'une campagne de sensibilisation.

Etat des lieux

Boisement de berge			
Largeur	Mini	Maxi	Plus fréquente
	20	>20 m	>20 m

Occupation des sols en lit majeur					
Agriculture		Prairie		Zone activités	
Forêt		Résidences		Zone urbaine	x

Végétation	Strate arborescente	Strate arbustive	Strate herbacée
Absente			
Clairsemée	x	x	x
Moyenne			
Dense			

Etat sanitaire du peuplement	Strate arborescente
Bon	
Moyen	x
Faible	

Age du peuplement	
Jeune	
Equilibré	X
Vieillissant	
Sénescent	

Espèces dominantes principales :	
Chêne pubescent	x
Frêne	x
Peuplier	x
Aulne	x
Pins	

Espèce exotique envahissante	Niveau de présence
Canne de Provence	Fort
Ailante	Fort
Robinier faux-acacia	Fort
Murier blanc	Faible

Eclaircissement du lit	
Faible	
Moyen	X
Fort	

Bois mort	
Absent	
Epars	X
Fréquent	
Très abondant	

Enjeux inondation :	
Fort	x
Moyen	
Faible	
Niveau de connaissance :	<i>Modélisation hydraulique</i>

Enjeux écologiques	
Enjeux habitats	Milieus urbanisés (très faible). Boisement de bord de cours d'eau très anthropisé et EVEC (faible). Routes (très faible). Voie ferrée (très faible). Cultures (faible). Canal complètement artificiel (très faible).
Espèces faune à enjeu	Entomofaune : Vanesse des pariétaires (potentielle) Avifaune : Hirondelle de fenêtre, Hirondelle rustique, Petit-duc scops Reptiles (P) : Couleuvre à échelons, Couleuvre de Montpellier Amphibiens : Alyte accoucheur, Rainette méridionale Mammifères (P) : Cortège des chiroptères à enjeu (modéré à fort)
Espèce flore à enjeu	/
Niveau d'enjeu global	Avifaune : Faible à modéré Reptile : Modéré Amphibien : Modéré Mammifère : Modéré Habitats : Faible

Drouille_3b

-  Sous-tronçon défini
-  limites communales
-  Habitat - enjeu faible
-  Faune
- EVEC
-  Ailante glanduleux
-  Bambou dore
-  Buisson ardent
-  Canne de Provence
-  Erable negundo
-  Herbe de la pampa
-  Robinier faux-acacia
-  Troene luisant



Recommandations de gestion

Actions retenues sur le tronçon							
A1	A2	P1	P2	R1	R2	OH	GS

Suivi de la végétation	
Fréquence de contrôle	Tous les ans
Fréquence prévisionnelle d'intervention	Tous les 3 ans

Ouvrages sur le tronçon				
Type de gestion	Gestionnaire	Risque d'embâcle	Fréquence de contrôle / d'intervention	
Passerelle de l'Alicante	Commune	Fort	Systématique	
Passerelle des tritons	Commune	Moyen	Annuel	
Pont des Ponches	Commune	Moyen	Annuel	

Recommandations spécifiques et locales
<p>Précisions éventuelles sur les recommandations et indication du niveau de priorité :</p> <ul style="list-style-type: none"> délimitation et balisage des zones de travaux, détermination des aires de stockage et plans de circulation accompagnés d'un écologue de chantier. calendrier d'intervention dans le cours d'eau et ses berges (favoriser la période entre aout et février) identification et contrôle des arbres à cavités si abattage indispensable

Drouille_3b

objectif de gestion

— R1-A2

— A2

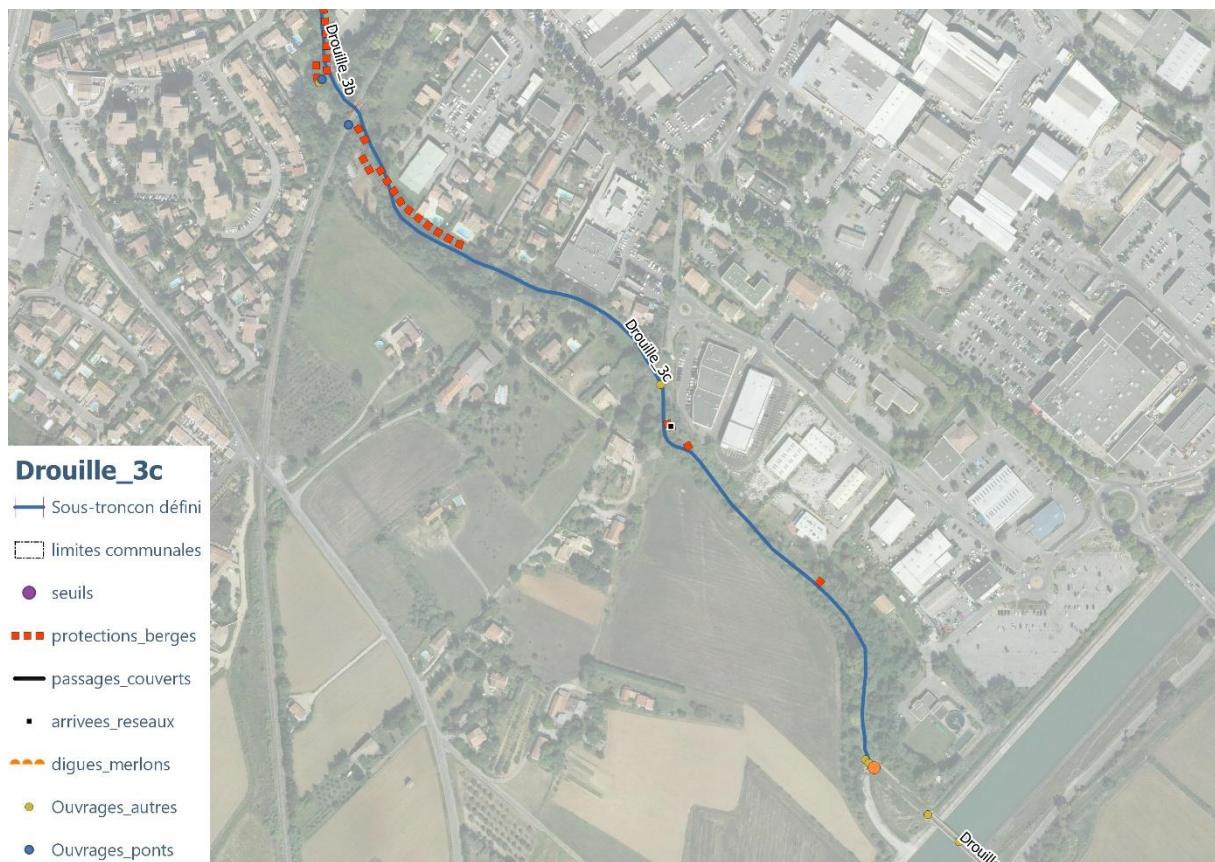
Ouvrages - risque inondation

● fort

● moyen



DROUILLE 3C



Description générale et synthèse

Secteur urbanisé et très contraint. Seule la rive droite en aval du tronçon est occupée par des prairies. L'incision identifiée dans la traversée urbaine s'atténue de l'amont vers l'aval. Les boisements de berge sont progressivement plus continus de l'amont vers l'aval. Leur intérêt écologique est également croissant de l'amont vers l'aval.

Les enjeux écologiques en présence sont :

- Des formations végétales dégradées, très largement contraintes par les quartiers d'habitation qui se sont développés le long du cours d'eau. Un cordon végétal relictuel se maintient, qui peut difficilement servir de corridor et de zone refuge pour la faune et la flore ordinaires.
- Une faune peu diversifiée est attendue, en raison d'un contexte très urbanisé qui a recouvert l'intégralité des surfaces disponibles et détruit tout support favorable au développement de fonctionnalités écologiques. A l'instar de l'environnement dans lequel il s'inscrit, le cordon arboré qui borde les ruisseaux est très fragmenté et doit très difficilement remplir ses rôles fonctionnels.
- Aucun enjeu floristique identifié pour l'instant

Les pratiques d'entretien réalisées par les riverains jets et dépôts de déchets, manque d'entretien de la ripisylve doivent faire l'objet d'une campagne de sensibilisation.

Etat des lieux

Boisement de berge			
Largeur	Mini	Maxi	Plus fréquente
	20	>20 m	>20 m

Occupation des sols en lit majeur					
Agriculture		Prairie	x	Zone activités	
Forêt		Résidences		Zone urbaine	x

Végétation	Strate arborescente	Strate arbustive	Strate herbacée
Absente			
Clairsemée	x	x	x
Moyenne			
Dense			

Etat sanitaire du peuplement	Strate arborescente
Bon	
Moyen	x
Faible	

Age du peuplement	
Jeune	
Equilibré	X
Vieillissant	
Sénescent	

Espèces dominantes principales :	
Chêne pubescent	x
Frêne	x
Peuplier	x
Aulne	x
Pins	

Espèce exotique envahissante	Niveau de présence
Canne de Provence	Fort
Ailante	Fort
Robinier faux-acacia	Fort
Murier blanc	Faible

Eclaircissement du lit	
Faible	
Moyen	X
Fort	

Bois mort	
Absent	
Epars	X
Fréquent	
Très abondant	

Enjeux inondation :	
Fort	x
Moyen	
Faible	
Niveau de connaissance :	<i>Modélisation hydraulique</i>

Enjeux écologiques	
Enjeux habitats	Milieus urbanisés (très faible). Boisement de bord de cours d'eau très anthropisé et EVEC (faible). Routes (très faible). Voie ferrée (très faible). Cultures (faible). Canal complètement artificiel (très faible).
Espèces faune à enjeu	Entomofaune : Vanesse des pariétaires (potentielle) Avifaune : Hirondelle de fenêtre, Hirondelle rustique, Petit-duc scops Reptiles (P) : Couleuvre à échelons, Couleuvre de Montpellier Amphibiens : Alyte accoucheur, Rainette méridionale Mammifères (P) : Cortège des chiroptères à enjeu (modéré à fort)
Espèce flore à enjeu	/
Niveau d'enjeu global	Avifaune : Faible à modéré Reptile : Modéré Amphibien : Modéré Mammifère : Modéré Habitats : Faible

Drouille_3c

-  Sous-tronçon défini
-  limites communales
-  Habitat - enjeu assez fort
-  Habitat - enjeu faible
-  Faune
- EVEC
-  Ailante glanduleux
-  Canne de Provence
-  Erable negundo
-  Robinier faux-acacia



Recommandations de gestion

Actions retenues sur le tronçon							
A1	A2	P1	P2	R1	R2	OH	GS

Suivi de la végétation	
Fréquence de contrôle	Tous les ans
Fréquence prévisionnelle d'intervention	Tous les 3 ans

Ouvrages sur le tronçon				
Type de gestion	Gestionnaire	Risque d'embâcle	Fréquence de contrôle / d'intervention	
Déversoir et martelière canal EDF	EDF	Moyen	Annuel	

Recommandations spécifiques et locales
<p>Précisions éventuelles sur les recommandations et indication du niveau de priorité :</p> <ul style="list-style-type: none"> délimitation et balisage des zones de travaux, détermination des aires de stockage et plans de circulation accompagnés d'un écologue de chantier. calendrier d'intervention dans le cours d'eau et ses berges (favoriser la période entre aout et février) identification et contrôle des arbres à cavités si abattage indispensable

Drouille_3c

objectif de gestion

R1-A2

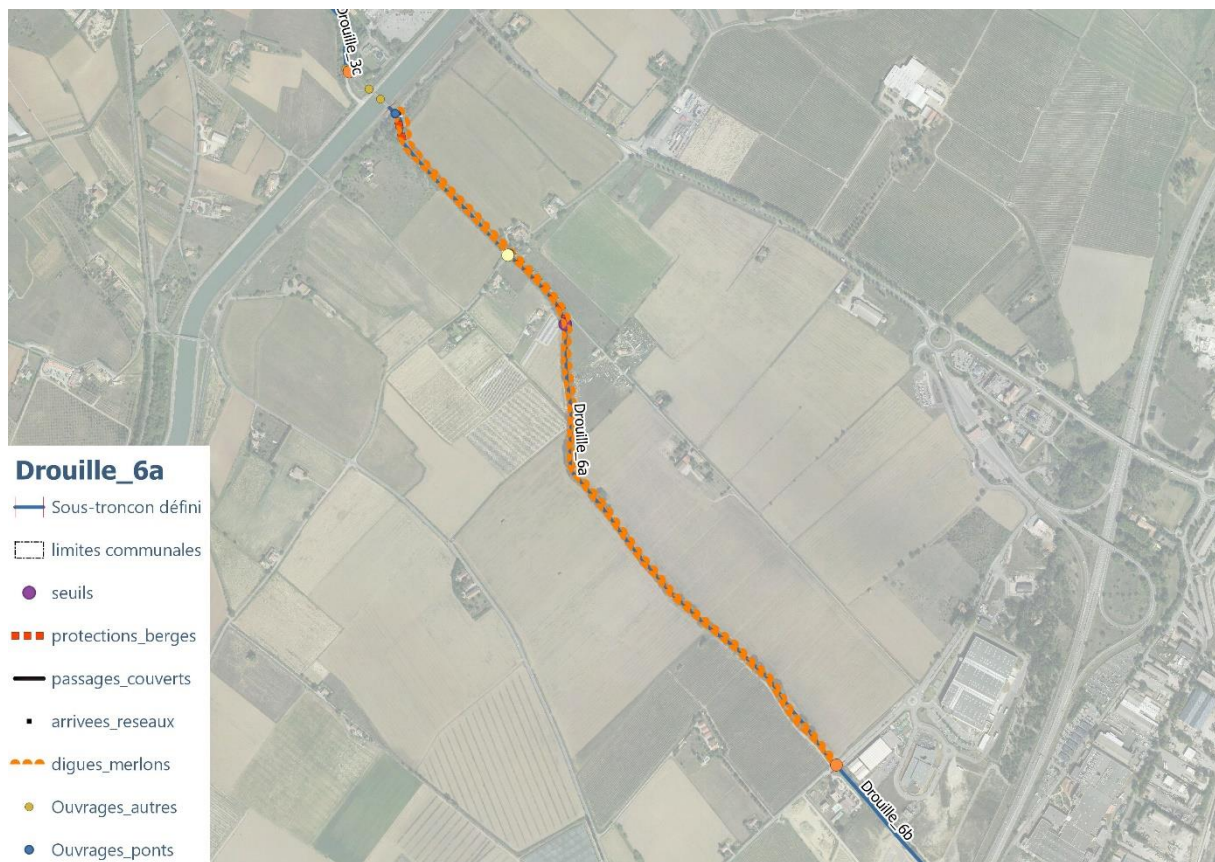
A2

Ouvrages - risque inondation

● moyen



DROUILLE 6A



Description générale et synthèse

Secteur assez naturel, avec un lit majeur principalement occupé par des exploitations agricoles. La configuration du lit en toit permet de conserver un boisement intéressant et en état sanitaire moyen. Les enjeux écologiques en présence sont :

- Des formations végétales semi-naturelles, très perturbées par les pratiques agricoles et industrielles périphériques. Le cordon végétal qui encadre le ravin est très réduit, relégué à des végétations perturbées et rudérales sans réel intérêt patrimonial ou fonctionnel. Les formations boisées hygrophiles sont très rares, présentes seulement à proximité de la Durance.
- Une faune très peu diversifiée liée à la prégnance des milieux agricoles intensifs et peu connectée fonctionnellement avec le ravin, hygrophiles et boisés. Le cordon arboré qui borde le ruisseau joue de multiples rôles fonctionnels pour la faune (transit, alimentation, reproduction, refuge, ...). Les espèces indicatrices de ce linéaire sont la Tourterelle, le Milan noir en survol, et plusieurs espèces de chiroptères dans la zone de connexion avec la Durance.

Toutefois, les pratiques d'entretien réalisées par les exploitants agricoles de manière ponctuelle sont radicales (suppression de la ripisylve) dégradent le milieu. Celles-ci sont à proscrire. Compte-tenu du fonctionnement en crue du ravin (déversement dans le canal EDF en amont), le risque d'inondation par embâcle reste limité au vu des débits maximum dans le tronçon.

Etat des lieux

Boisement de berge			
Largeur	Mini	Maxi	Plus fréquente
	20	>20 m	>20 m

Occupation des sols en lit majeur					
Agriculture	x	Prairie		Zone activités	X
Forêt		Résidences		Zone urbaine	

Végétation	Strate arborescente	Strate arbustive	Strate herbacée
Absente			
Clairsemée	x	x	x
Moyenne			
Dense			

Etat sanitaire du peuplement	Strate arborescente
Bon	
Moyen	x
Faible	

Age du peuplement	
Jeune	
Equilibré	X
Vieillissant	
Sénescent	

Espèces dominantes principales :	
Chêne pubescent	x
Frêne	x
Peuplier	
Aulne	x
Pins	

Espèce exotique envahissante	Niveau de présence
Canne de Provence	Fort
Ailante	Fort
Robinier faux-acacia	Fort
Murier blanc	Faible


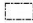

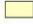




Eclaircissement du lit	
Faible	
Moyen	X
Fort	

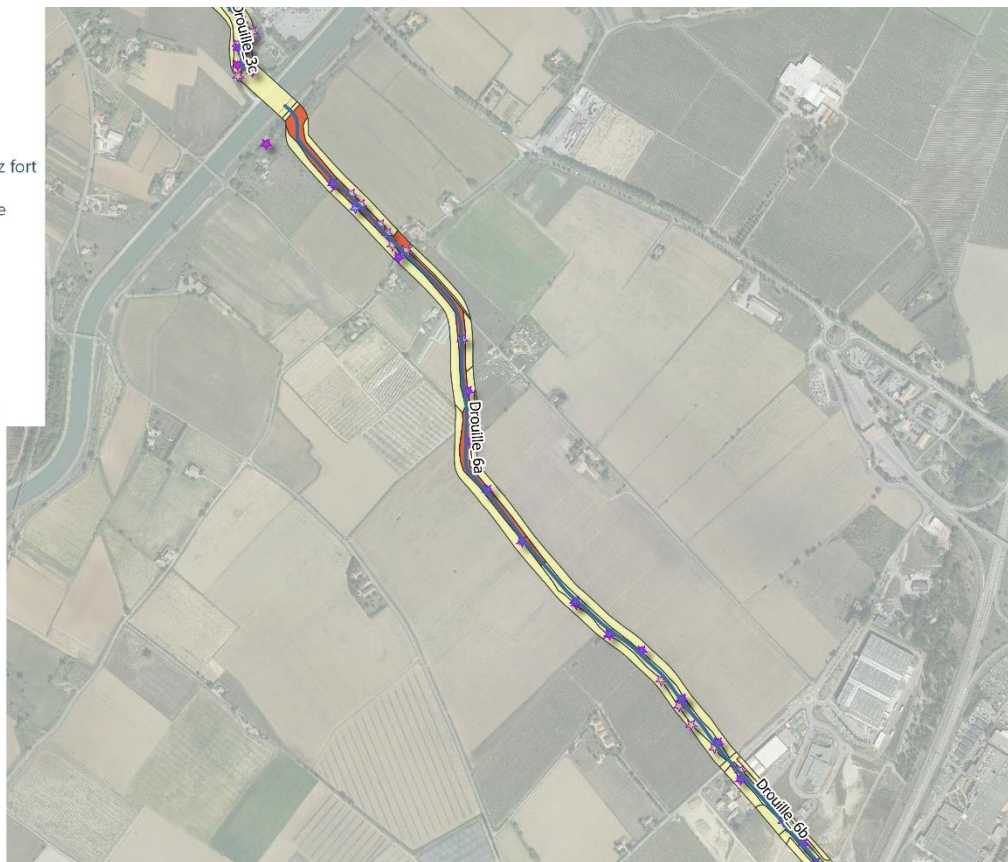
Bois mort	
Absent	
Epars	X
Fréquent	
Très abondant	

Enjeux inondation :	
Fort	
Moyen	x
Faible	
Niveau de connaissance :	<i>Modélisation hydraulique</i>

Enjeux écologiques	
Enjeux habitats	Canal complètement artificiel (très faible). Routes (très faible). Canal boisé (faible). Pâtures (faible). Cultures (faible). Dépôts de déchets (très faible). EVEC et Canne de Provence (très faible). Vergers d'arbres fruitiers (faible). Habitations dispersées (très faible). Sites industriels et commerciaux (très faible). Végétations herbacées anthropiques (faible). Boisement de bord de cours d'eau anthropique et EVEC (faible).
Espèces faune à enjeu	<p>Avifaune : Bergeronnette printanière (P), Chevêche d'Athéna, Cochevis huppé, Hirondelle de fenêtre, Hirondelle rustique, Huppe fasciée, Moineau friquet, Petit-duc scops, Pic épeichette, Rollier d'Europe, Tourterelle des bois</p> <p>Reptiles (P) : Couleuvre à échelons, Couleuvre de Montpellier, Couleuvre helvétique</p> <p>Amphibiens (P) : Alyte accoucheur, Rainette méridionale</p> <p>Mammifères : Cortège des chiroptères à enjeu (Modéré à fort), Lapin de garenne</p>
Espèce flore à enjeu	/
Niveau d'enjeu global	<p>Avifaune : Modéré</p> <p>Reptile : Modéré</p> <p>Amphibien : Modéré</p> <p>Mammifère : Assez fort</p> <p>Habitats : Faible</p>

Drouille_6a

-  Sous-tronçon défini
-  limites communales
-  Habitat - enjeu assez fort
-  Habitat - enjeu faible
- EVEC
-  Ailante glanduleux
-  Canne de Provence
-  Murier blanc
-  Robinier faux-acacia



Recommandations de gestion

Actions retenues sur le tronçon							
A1	A2	P1	P2	R1	R2	OH	GS

Suivi de la végétation	
Fréquence de contrôle	Tous les 3 ans
Fréquence prévisionnelle d'intervention	Tous les 5 ans

Ouvrages sur le tronçon			
Type de gestion	Gestionnaire	Risque d'embâcle	Fréquence de contrôle / d'intervention
Chemin du Thor	Commune	Faible	Bisannuel
Chemin des Seignières	Commune	Moyen	Annuel

Recommandations spécifiques et locales
<p>Précisions éventuelles sur les recommandations et indication du niveau de priorité :</p> <ul style="list-style-type: none"> • Délimitation et balisage des zones de travaux, détermination des aires de stockage et plans de circulation accompagnés d'un écologue de chantier. • Calendrier d'intervention dans le cours d'eau et ses berges (favoriser la période entre aout et février) • Identification et contrôle des arbres à cavités si abattage indispensable

Drouille_6a

objectif de gestion

R1-A2

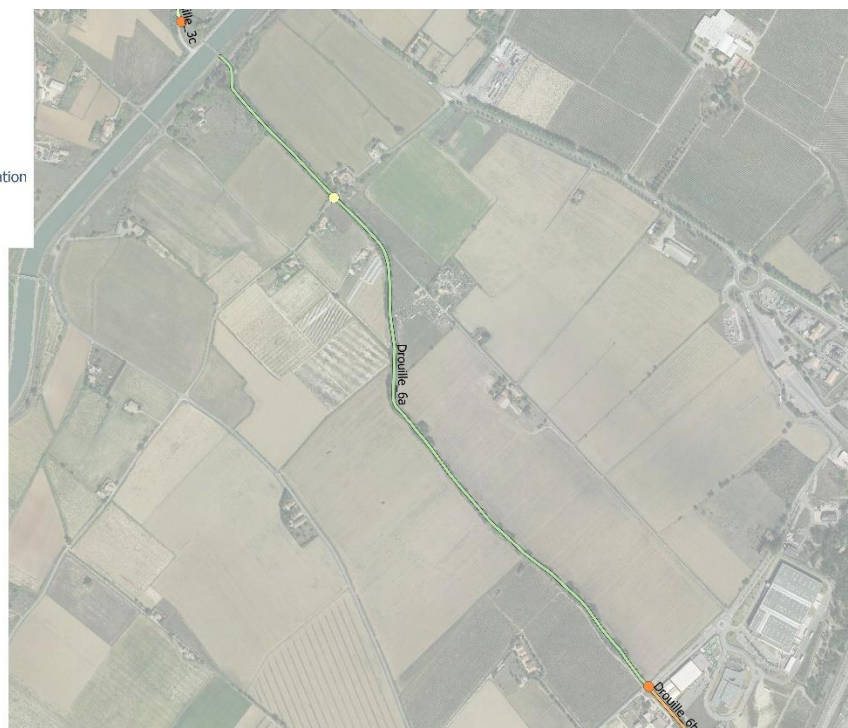
A2

A1

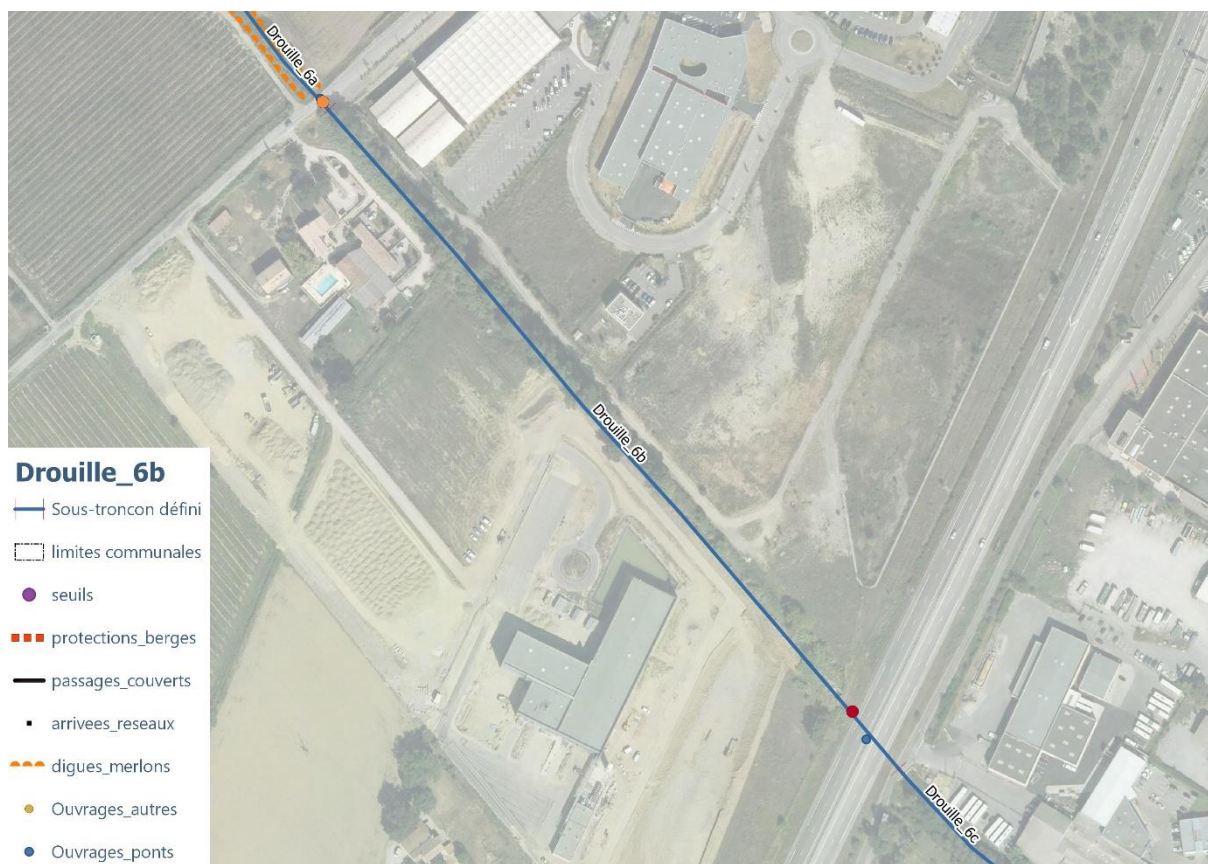
Ouvrages - risque inondation

faible

moyen



DROUILLE 6B



Description générale et synthèse

Secteur assez contraint, avec un lit majeur principalement occupé par une zone d'activité. Leur proximité a dégradé la qualité des boisements discontinus. L'état sanitaire est considéré comme moyen. Les enjeux écologiques en présence sont :

- Des formations végétales semi-naturelles, très perturbées par les pratiques agricoles et industrielles périphériques. Le cordon végétal qui encadre le ravin est très réduit, relégué à des végétations perturbées et rudérales sans réel intérêt patrimonial ou fonctionnel. Les formations boisées hygrophiles sont très rares, présentes seulement à proximité de la Durance.
- Une faune très peu diversifiée liée à la prégnance des milieux agricoles intensifs et peu connectée fonctionnellement avec le ravin, hygrophiles et boisés. Le cordon arboré qui borde le ruisseau joue de multiples rôles fonctionnels pour la faune (transit, alimentation, reproduction, refuge, ...). Les espèces indicatrices de ce linéaire sont la Tourterelle, le Milan noir en survol, et plusieurs espèces de chiroptères dans la zone de connexion avec la Durance.

Le risque d'inondation du secteur est lié à la présence de l'ouvrage de franchissement sous l'A51. La réduction de section de l'ouvrage présente une menace pour les activités situées en amont.

Etat des lieux

Boisement de berge			
Largeur	Mini	Maxi	Plus fréquente
	20	>20 m	>20 m

Occupation des sols en lit majeur					
Agriculture	x	Prairie		Zone activités	X
Forêt		Résidences		Zone urbaine	

Végétation	Strate arborescente	Strate arbustive	Strate herbacée
Absente			
Clairsemée	x	x	x
Moyenne			
Dense			

Etat sanitaire du peuplement	Strate arborescente
Bon	
Moyen	
Faible	x

Age du peuplement	
Jeune	
Equilibré	X
Vieillissant	
Sénescent	

Espèces dominantes principales :	
Chêne pubescent	x
Frêne	x
Peuplier	
Aulne	x
Pins	

Espèce exotique envahissante	Niveau de présence
Canne de Provence	Fort
Ailante	Fort
Robinier faux-acacia	Fort
Murier blanc	Faible

Eclaircissement du lit	
Faible	
Moyen	X
Fort	

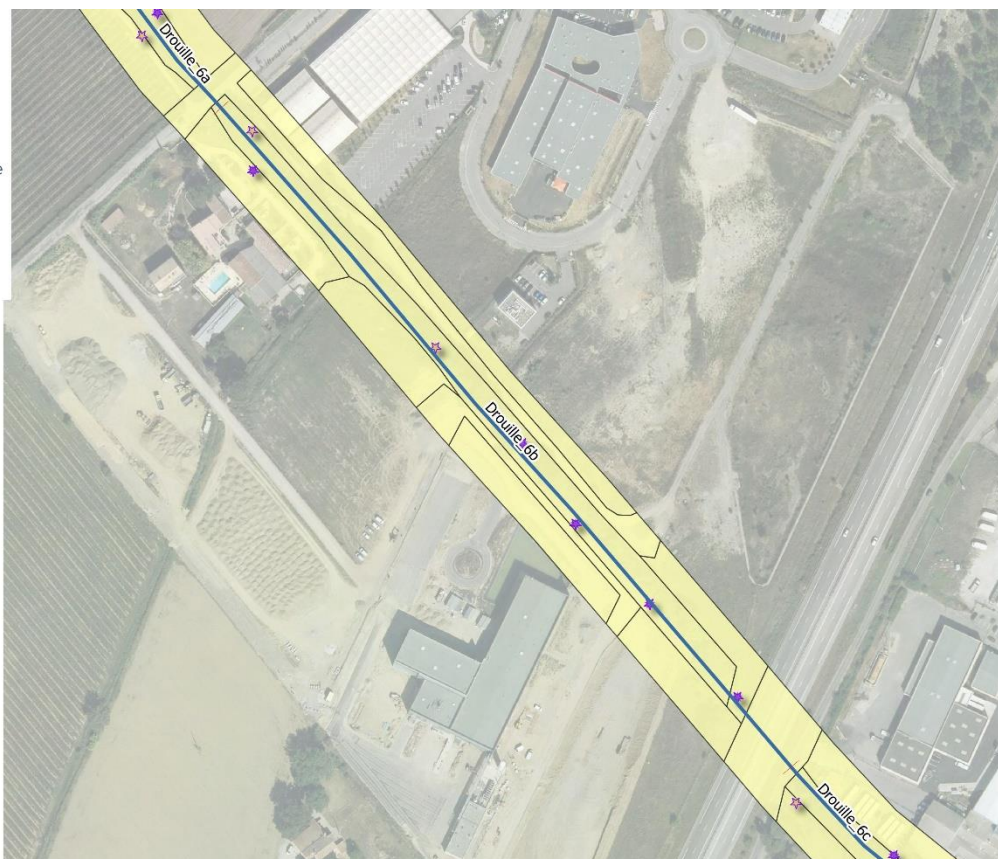
Bois mort	
Absent	
Epars	X
Fréquent	
Très abondant	

Enjeux inondation :	
Fort	x
Moyen	
Faible	
Niveau de connaissance :	<i>Modélisation hydraulique</i>

Enjeux écologiques	
Enjeux habitats	Canal complètement artificiel (très faible). Routes (très faible). Canal boisé (faible). Pâtures (faible). Cultures (faible). Dépôts de déchets (très faible). EVEC et Canne de Provence (très faible). Vergers d'arbres fruitiers (faible). Habitations dispersées (très faible). Sites industriels et commerciaux (très faible). Végétations herbacées anthropiques (faible). Boisement de bord de cours d'eau anthropique et EVEC (faible).
Espèces faune à enjeu	<p>Avifaune : Bergeronnette printanière (P), Chevêche d'Athéna, Cochevis huppé, Hirondelle de fenêtre, Hirondelle rustique, Huppe fasciée, Moineau friquet, Petit-duc scops, Pic épeichette, Rollier d'Europe, Tourterelle des bois</p> <p>Reptiles (P) : Couleuvre à échelons, Couleuvre de Montpellier, Couleuvre helvétique</p> <p>Amphibiens (P) : Alyte accoucheur, Rainette méridionale</p> <p>Mammifères : Cortège des chiroptères à enjeu (Modéré à fort), Lapin de garenne</p>
Espèce flore à enjeu	/
Niveau d'enjeu global	<p>Avifaune : Modéré</p> <p>Reptile : Modéré</p> <p>Amphibien : Modéré</p> <p>Mammifère : Assez fort</p> <p>Habitats : Faible</p>

Drouille_6b

-  Sous-tronçon défini
-  limites communales
-  Habitat - enjeu faible EVEC
-  Canne de Provence
-  Robinier faux-acacia



Recommandations de gestion

Actions retenues sur le tronçon							
A1	A2	P1	P2	R1	R2	OH	GS

Suivi de la végétation	
Fréquence de contrôle	Tous les ans
Fréquence prévisionnelle d'intervention	Tous les 3 ans

Ouvrages sur le tronçon			
Type de gestion	Gestionnaire	Risque d'embâcle	Fréquence de contrôle / d'intervention
Traversée A51	Escota	Fort	Systematique

Recommandations spécifiques et locales
<p>Précisions éventuelles sur les recommandations et indication du niveau de priorité :</p> <p>Le rétablissement de la capacité hydraulique de l'ouvrage de franchissement de l'A51 est la priorité principale sur ce tronçon. Elle a été pré identifiée comme intervention ponctuelle</p> <ul style="list-style-type: none"> • Délimitation et balisage des zones de travaux, détermination des aires de stockage et plans de circulation accompagnés d'un écologue de chantier. • Calendrier d'intervention dans le cours d'eau et ses berges (favoriser la période entre aout et février) • Identification et contrôle des arbres à cavités si abattage indispensable

Drouille_6b

objectif de gestion

R1-A2

R1

A1

interventions ponctuelles

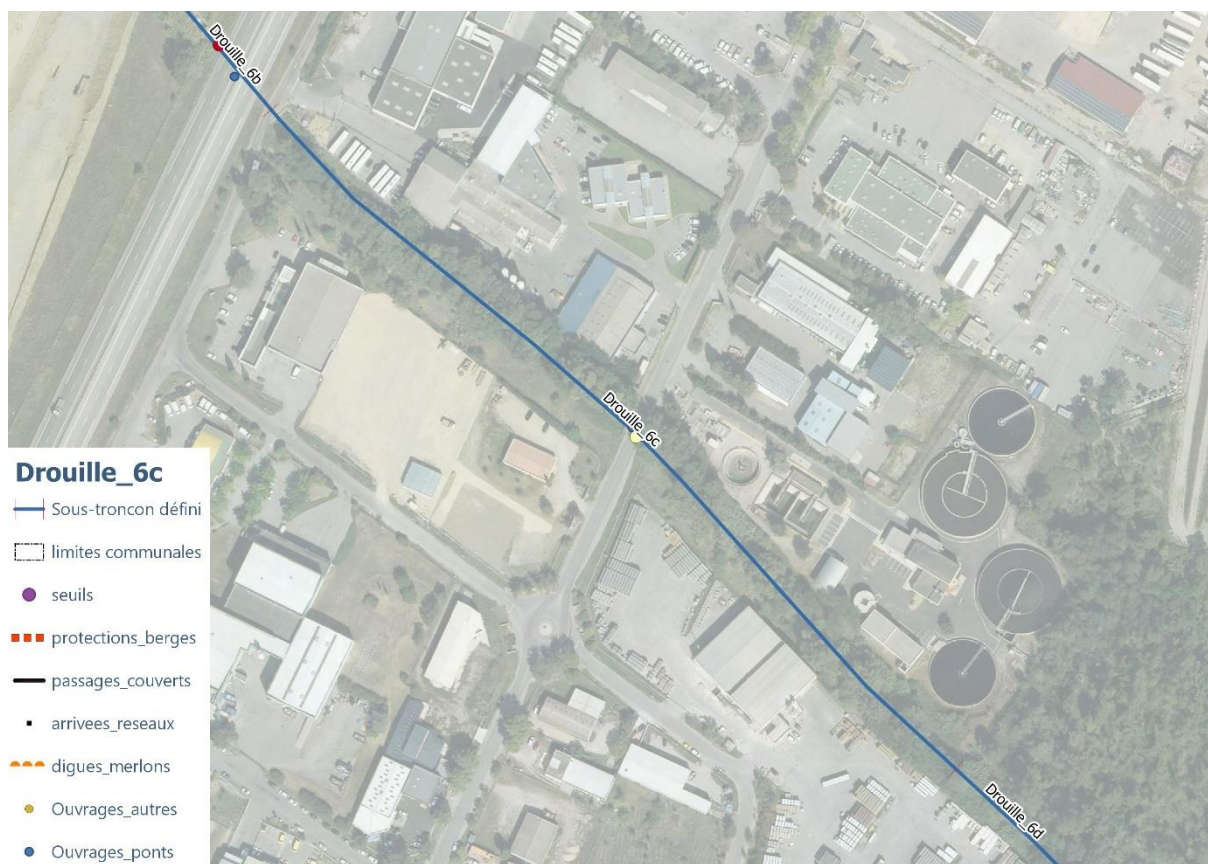
Ouvrages - risque inondation

moyen

fort



DROUILLE 6C



Description générale et synthèse

Secteur assez contraint, avec un lit majeur principalement occupé par une zone d'activité. Leur proximité a dégradé la qualité des boisements bien qu'un cordon dense et continu en aval de l'Av Ste Maurice L'état sanitaire est considéré comme moyen. Les enjeux écologiques en présence sont :

- Des formations végétales semi-naturelles, très perturbées par les pratiques agricoles et industrielles périphériques. Le cordon végétal qui encadre le ravin est très réduit, relégué à des végétations perturbées et rudérales sans réel intérêt patrimonial ou fonctionnel. Les formations boisées hygrophiles sont très rares, présentes seulement à proximité de la Durance.
- Une faune très peu diversifiée liée à la prégnance des milieux agricoles intensifs et peu connectée fonctionnellement avec le ravin, hygrophiles et boisés. Le cordon arboré qui borde le ruisseau joue de multiples rôles fonctionnels pour la faune (transit, alimentation, reproduction, refuge, ...). Les espèces indicatrices de ce linéaire sont la Tourterelle, le Milan noir en survol, et plusieurs espèces de chiroptères dans la zone de connexion avec la Durance.

Le niveau d'enjeu vis-à-vis du risque inondation est limité compte-tenu de la configuration des berges (merlons) et de l'absence de sections limitantes en aval.

Etat des lieux

Boisement de berge			
Largeur	Mini	Maxi	Plus fréquente
	20	>20 m	>20 m

Occupation des sols en lit majeur					
Agriculture		Prairie		Zone activités	X
Forêt		Résidences		Zone urbaine	

Végétation	Strate arborescente	Strate arbustive	Strate herbacée
Absente			
Clairsemée	x	x	x
Moyenne			
Dense			

Etat sanitaire du peuplement	Strate arborescente
Bon	
Moyen	x
Faible	

Age du peuplement	
Jeune	
Equilibré	X
Vieillissant	
Sénescent	

Espèces dominantes principales :	
Chêne pubescent	x
Frêne	x
Peuplier	
Aulne	x
Pins	

Espèce exotique envahissante	Niveau de présence
Canne de Provence	Fort
Ailante	Fort
Robinier faux-acacia	Fort
Murier blanc	Faible


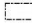

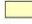




Eclaircissement du lit	
Faible	
Moyen	X
Fort	

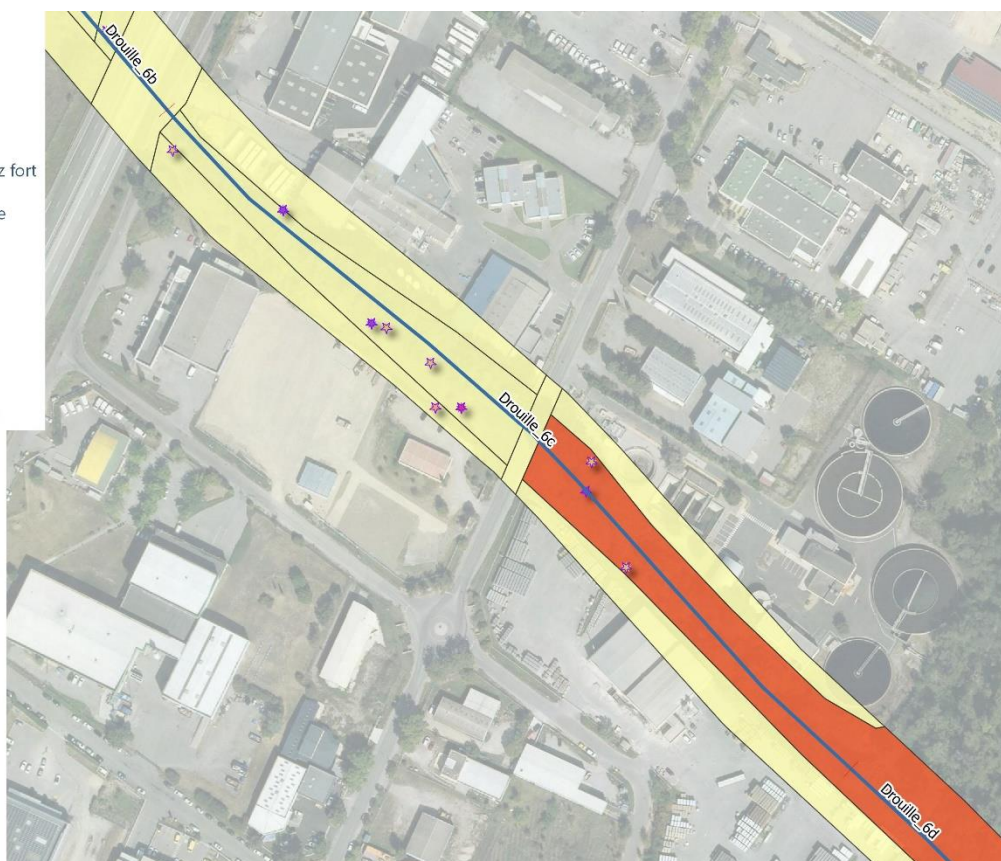
Bois mort	
Absent	
Epars	X
Fréquent	
Très abondant	

Enjeux inondation :	
Fort	
Moyen	x
Faible	
Niveau de connaissance :	<i>Modélisation hydraulique</i>

Enjeux écologiques	
Enjeux habitats	Canal complètement artificiel (très faible). Routes (très faible). Canal boisé (faible). Pâtures (faible). Cultures (faible). Dépôts de déchets (très faible). EVEC et Canne de Provence (très faible). Vergers d'arbres fruitiers (faible). Habitations dispersées (très faible). Sites industriels et commerciaux (très faible). Végétations herbacées anthropiques (faible). Boisement de bord de cours d'eau anthropique et EVEC (faible).
Espèces faune à enjeu	<p>Avifaune : Bergeronnette printanière (P), Chevêche d'Athéna, Cochevis huppé, Hirondelle de fenêtre, Hirondelle rustique, Huppe fasciée, Moineau friquet, Petit-duc scops, Pic épeichette, Rollier d'Europe, Tourterelle des bois</p> <p>Reptiles (P) : Couleuvre à échelons, Couleuvre de Montpellier, Couleuvre helvétique</p> <p>Amphibiens (P) : Alyte accoucheur, Rainette méridionale</p> <p>Mammifères : Cortège des chiroptères à enjeu (Modéré à fort), Lapin de garenne</p>
Espèce flore à enjeu	/
Niveau d'enjeu global	<p>Avifaune : Modéré</p> <p>Reptile : Modéré</p> <p>Amphibien : Modéré</p> <p>Mammifère : Assez fort</p> <p>Habitats : Faible</p>

Drouille_6c

-  Sous-tronçon défini
-  limites communales
-  Habitat - enjeu assez fort
-  Habitat - enjeu faible
- EVEC
-  Ailante glanduleux
-  Buisson ardent
-  Canne de Provence
-  Robinier faux-acacia



Recommandations de gestion

Actions retenues sur le tronçon							
A1	A2	P1	P2	R1	R2	OH	GS

Suivi de la végétation	
Fréquence de contrôle	Tous les ans
Fréquence prévisionnelle d'intervention	Tous les 5 ans

Ouvrages sur le tronçon			
Type de gestion	Gestionnaire	Risque d'embâcle	Fréquence de contrôle / d'intervention
Av. St Maurice	Commune	Faible	Bisannuel

Recommandations spécifiques et locales
<p>Précisions éventuelles sur les recommandations et indication du niveau de priorité :</p> <ul style="list-style-type: none"> • Délimitation et balisage des zones de travaux, détermination des aires de stockage et plans de circulation accompagnés d'un écologue de chantier. • Calendrier d'intervention dans le cours d'eau et ses berges (favoriser la période entre aout et février) • Identification et contrôle des arbres à cavités si abattage indispensable

Drouille_6c

objectif de gestion

R1-A2

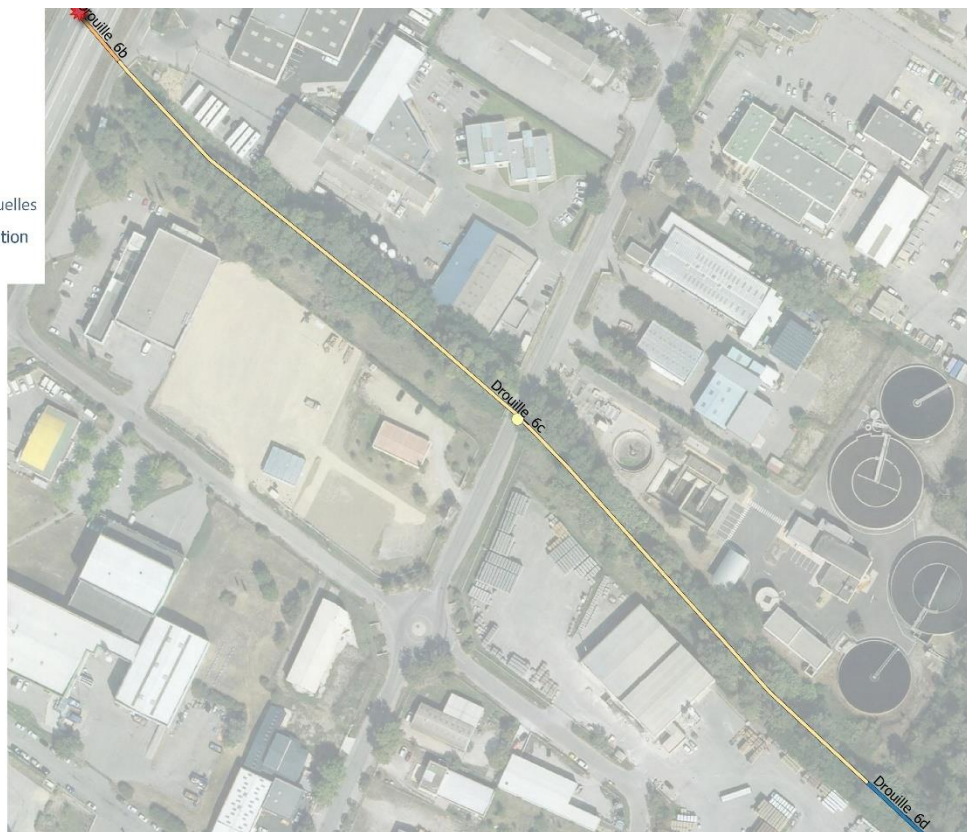
R1

P2

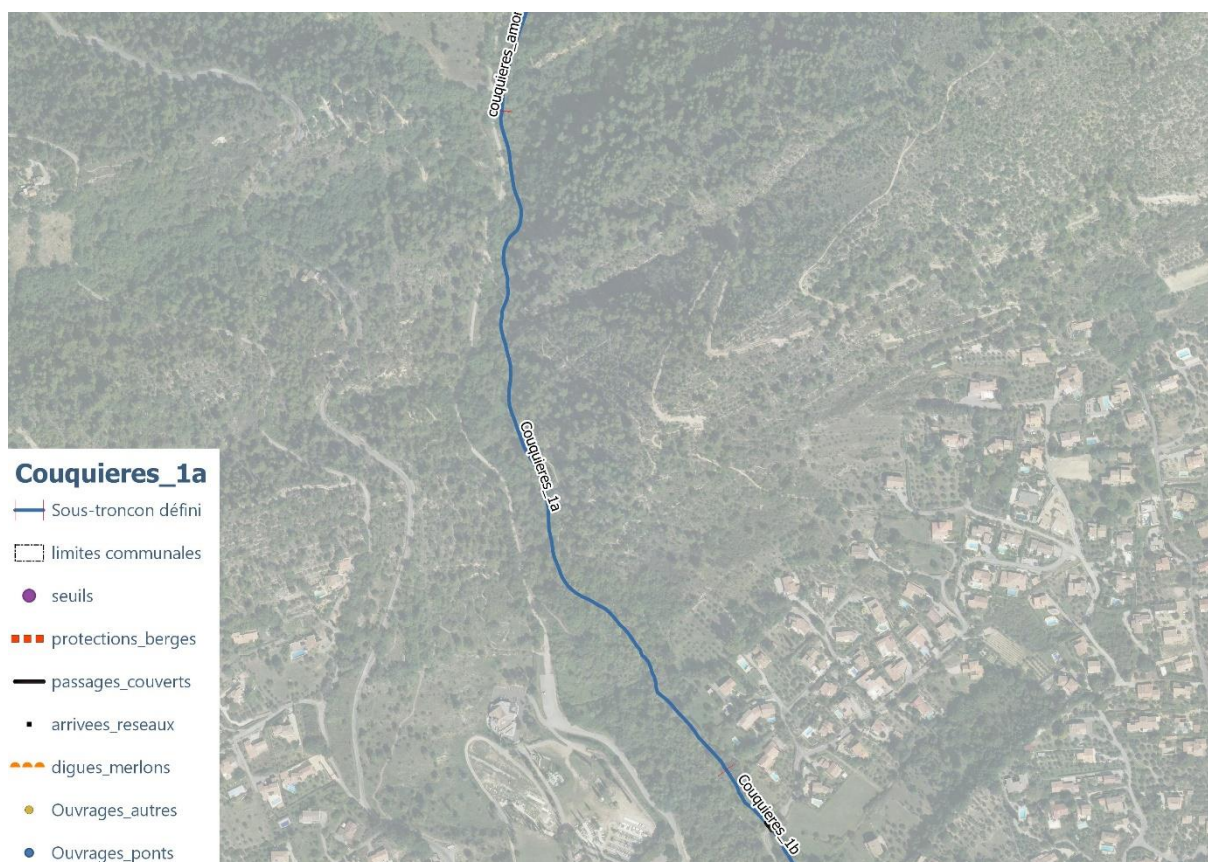
interventions ponctuelles

Ouvrages - risque inondation

faible



COUQUIERES_1A



Description générale et synthèse

Secteur naturel, avec un lit majeur principalement situé en massif. L'encaissement léger du lit permet de conserver un boisement intéressant et en bon état sanitaire.

Les enjeux écologiques en présence sont :

- Des formations végétales naturelles, essentiellement boisées, comptant une communauté d'essences aux affinités hygrophiles dont la diversité va s'amenuisant au fur et à mesure que le ruisseau descend vers les quartiers d'habitations. Au niveau du centre-ville, le cordon végétal disloqué et très fragmenté perd une grande partie de ses fonctionnalités.
- Une faune assez peu diversifiée, limitée par la présence humaine. Le cordon arboré étoffé dans sa partie nord hors de la zone urbaine peut jouer de multiples rôles fonctionnels pour la faune qui le fréquente (transit, alimentation, reproduction, refuge, ...) mais à l'approche du centre-ville, la végétation rivulaire disparaît quasi complètement et devient défavorable à toute faune remarquable.
- Aucun enjeu floristique identifié pour l'instant

Compte-tenu de l'absence d'enjeu à proximité immédiate, et de la distance avec les secteurs à enjeux en aval, le risque d'inondation par embâcle n'est pas significatif.

Etat des lieux

Boisement de berge			
Largeur	Mini	Maxi	Plus fréquente
	20	>20 m	>20 m

Occupation des sols en lit majeur					
Agriculture		Prairie		Zone activités	
Forêt	x	Résidences		Zone urbaine	

Végétation	Strate arborescente	Strate arbustive	Strate herbacée
Absente			
Clairsemée			
Moyenne			
Dense	x	x	x

Etat sanitaire du peuplement	Strate arborescente
Bon	x
Moyen	
Faible	

Age du peuplement	
Jeune	
Equilibré	X
Vieillissant	
Sénescent	

Espèces dominantes principales :	
Chêne pubescent	x
Frêne	x
Peuplier	x
Aulne	x
Pins	x

Espèce exotique envahissante	Niveau de présence
Canne de Provence	Fort
Ailante	Fort
Robinier faux-acacia	Fort
Troène luisant	Fort
Buisson ardent	Fort


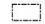

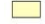



Eclaircissement du lit	
Faible	x
Moyen	
Fort	

Bois mort	
Absent	
Epars	X
Fréquent	
Très abondant	

Enjeux inondation :	
Fort	
Moyen	
Faible	x
Niveau de connaissance :	<i>A dire d'expert</i>

Enjeux écologiques	
Enjeux habitats	Boisement de bord de cours d'eau (modéré). Routes (très faible). Boisement de bord de cours d'eau dominé par le Chêne (modéré).
Espèces faune à enjeu	<p>Avifaune : Hirondelle de fenêtre, Petit-duc scops, Tourterelle des bois</p> <p>Reptiles : Couleuvre à échelons (P), Couleuvre de Montpellier (P), Couleuvre helvétique</p> <p>Amphibiens (P) : Alyte accoucheur, Rainette méridionale, Pélodyte ponctué, Salamandre tachetée</p> <p>Mammifères (P) : Cortège des chiroptères à enjeu (Modéré à fort)</p>
Espèce flore à enjeu	/
Niveau d'enjeu global	<p>Avifaune : Modéré</p> <p>Reptiles : Modéré</p> <p>Amphibiens : Modéré</p> <p>Mammifères : Modéré</p> <p>Habitats/flore : Modéré</p>

Couquieres_1a

-  Sous-tronçon défini
-  limites communales
-  Habitat - enjeu assez fort
-  Habitat - enjeu faible
- EVEE
-  Buisson ardent
-  Canne de Provence
-  Robinier faux-acacia



Recommandations de gestion

Actions retenues sur le tronçon							
A1	A2	P1	P2	R1	R2	OH	GS

Suivi de la végétation	
Fréquence de contrôle	Tous les 10 ans
Fréquence prévisionnelle d'intervention	Exceptionnelle

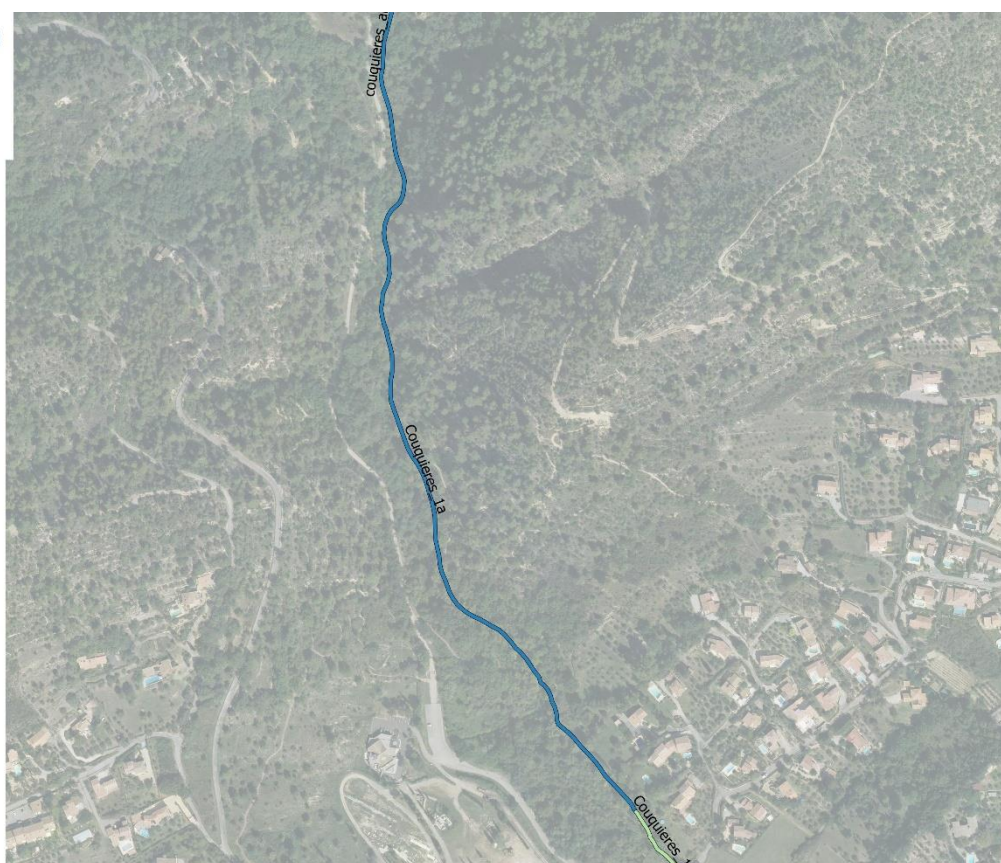
Ouvrages sur le tronçon			
Type de gestion	Gestionnaire	Risque d'embâcle	Fréquence de contrôle / d'intervention
NC			

Recommandations spécifiques et locales
NC : tronçon à préserver

Couquieres_1a

objectif de gestion

- A1
- P2



COUQUIERES_1B



Description générale et synthèse

Secteur naturel, avec un lit majeur principalement situé en massif. L'encaissement assez important par rapport aux habitations permet de conserver un boisement intéressant et en bon état sanitaire.

Les enjeux écologiques en présence sont :

- Des formations végétales naturelles, essentiellement boisées, comptant une communauté d'essences aux affinités hygrophiles dont la diversité va s'amenuisant au fur et à mesure que le ruisseau descend vers les quartiers d'habitations. Au niveau du centre-ville, le cordon végétal disloqué et très fragmenté perd une grande partie de ses fonctionnalités.
- Une faune assez peu diversifiée, limitée par la présence humaine. Le cordon arboré étoffé dans sa partie nord hors de la zone urbaine peut jouer de multiples rôles fonctionnels pour la faune qui le fréquente (transit, alimentation, reproduction, refuge, ...) mais à l'approche du centre-ville, la végétation rivulaire disparaît quasi complètement et devient défavorable à toute faune remarquable.
- Aucun enjeu floristique identifié pour l'instant

Compte-tenu de l'absence d'enjeu à proximité immédiate, et de la distance avec les secteurs à enjeux en aval, le risque d'inondation par embâcle n'est pas significatif.

Etat des lieux

Boisement de berge			
Largeur	Mini	Maxi	Plus fréquente
	20	>20 m	>20 m

Occupation des sols en lit majeur					
Agriculture		Prairie		Zone activités	
Forêt	x	Résidences		Zone urbaine	

Végétation	Strate arborescente	Strate arbustive	Strate herbacée
Absente			
Clairsemée			
Moyenne			
Dense	x	x	x

Etat sanitaire du peuplement	Strate arborescente
Bon	x
Moyen	
Faible	

Age du peuplement	
Jeune	
Equilibré	X
Vieillissant	
Sénescent	

Espèces dominantes principales :	
Chêne pubescent	x
Frêne	x
Peuplier	x
Aulne	x
Pins	x

Espèce exotique envahissante	Niveau de présence
Canne de Provence	Fort
Ailante	Fort
Robinier faux-acacia	Fort
Troène luisant	Fort
Buisson ardent	Fort








Eclaircissement du lit	
Faible	x
Moyen	
Fort	

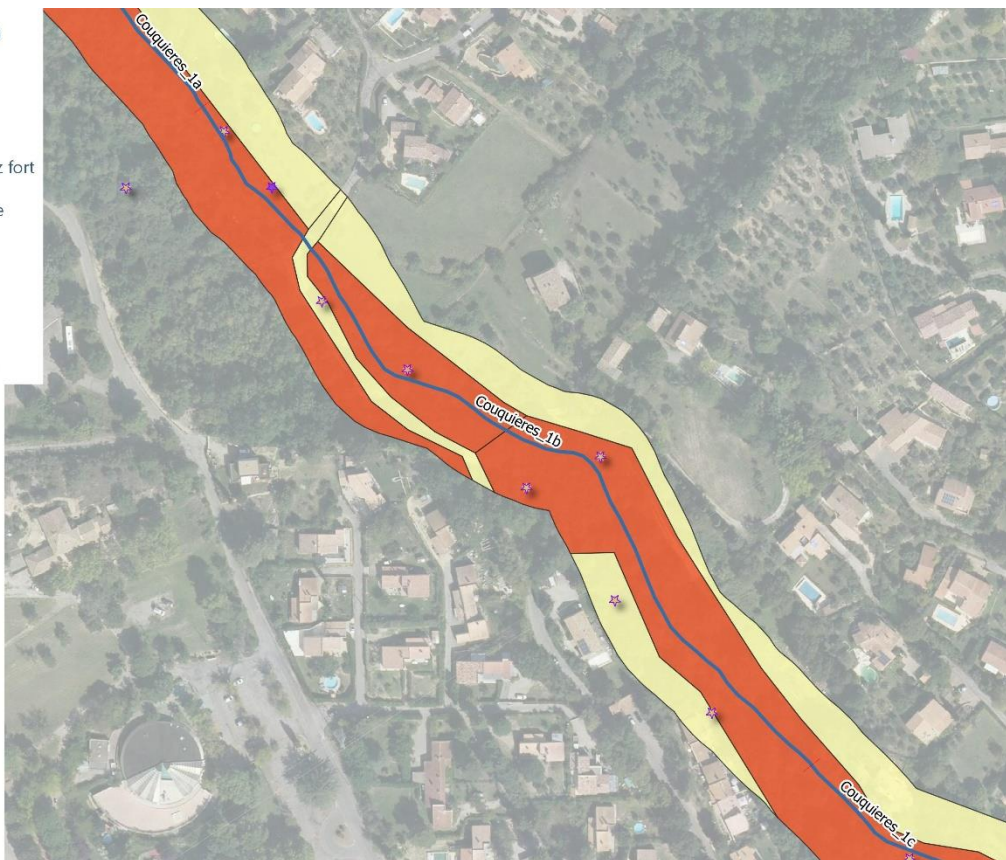
Bois mort	
Absent	
Epars	X
Fréquent	
Très abondant	

Enjeux inondation :	
Fort	
Moyen	
Faible	x
Niveau de connaissance :	<i>A dire d'expert</i>

Enjeux écologiques	
Enjeux habitats	Boisement de bord de cours d'eau (modéré). Routes (très faible). Boisement de bord de cours d'eau dominé par le Chêne (modéré).
Espèces faune à enjeu	Avifaune : Hirondelle de fenêtre, Petit-duc scops, Tourterelle des bois Reptiles : Couleuvre à échelons (P), Couleuvre de Montpellier (P), Couleuvre helvétique Amphibiens (P) : Alyte accoucheur, Rainette méridionale, Pélodyte ponctué, Salamandre tachetée Mammifères (P) : Cortège des chiroptères à enjeu (Modéré à fort)
Espèce flore à enjeu	/
Niveau d'enjeu global	Avifaune : Modéré Reptiles : Modéré Amphibiens : Modéré Mammifères : Modéré Habitats/flore : Modéré

Couquieres_1b

-  Sous-tronçon défini
-  limites communales
-  Habitat - enjeu assez fort
-  Habitat - enjeu faible
- EVEE
-  Buisson ardent
-  Canne de Provence
-  Robinier faux-acacia



Recommandations de gestion

Actions retenues sur le tronçon							
A1	A2	P1	P2	R1	R2	OH	GS

Suivi de la végétation	
Fréquence de contrôle	Tous les 3 ans
Fréquence prévisionnelle d'intervention	Tous les 5 ans

Ouvrages sur le tronçon			
Type de gestion	Gestionnaire	Risque d'embâcle	Fréquence de contrôle / d'intervention
NC			

Recommandations spécifiques et locales
<p>Précisions éventuelles sur les recommandations et indication du niveau de priorité :</p> <ul style="list-style-type: none"> - délimitation et balisage des zones de travaux, détermination des aires de stockage et plans de circulation accompagnés d'un écologue de chantier. - calendrier d'intervention dans le cours d'eau et ses berges (favoriser la période entre aout et février) - identification et contrôle des arbres à cavités si abattage indispensable

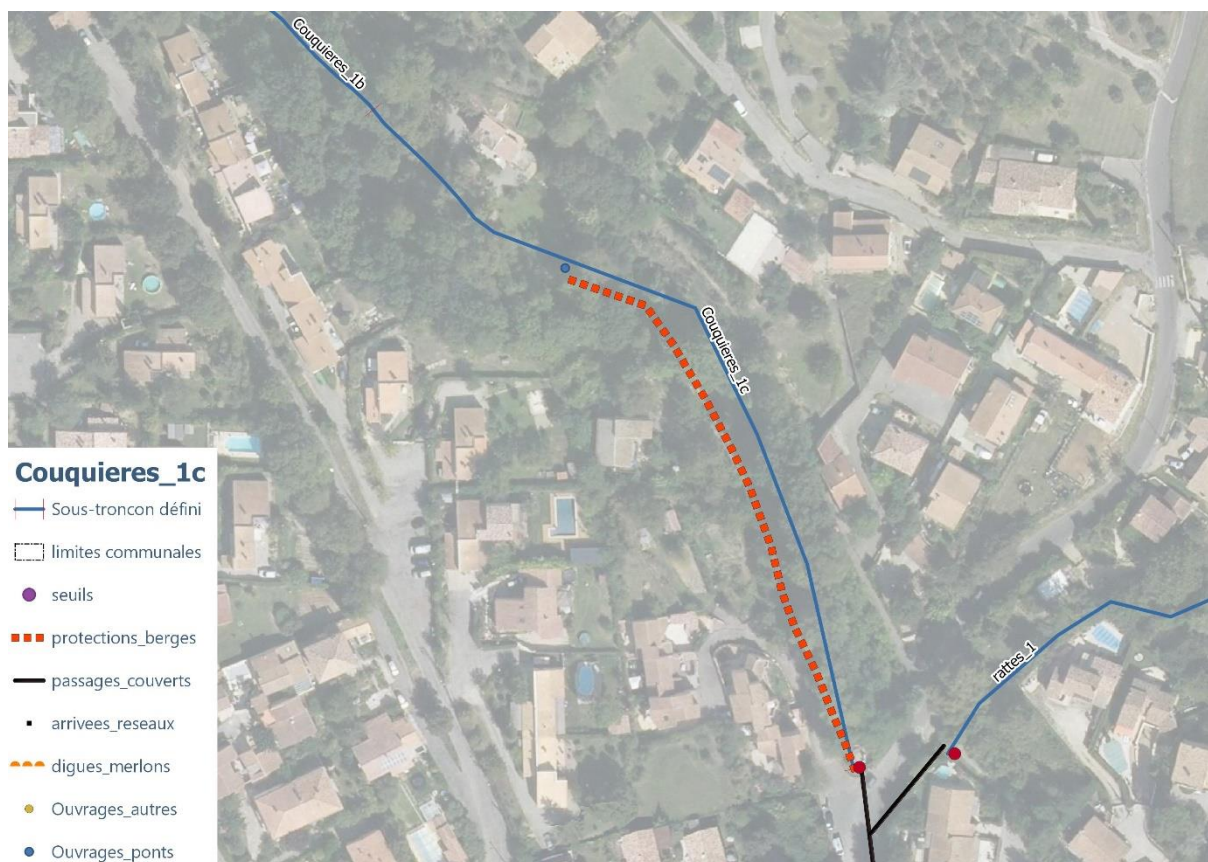
Couquieres_1b

objectif de gestion

- A2
- A1
- P2



COUQUIERES_1C



Description générale et synthèse

Secteur semi-urbain, avec un lit assez encaissé entre les habitations. Des habitations se situent dans le lit majeur, et lit est parfois contraint par la voirie en place. Le boisement reste intéressant et dans un bon état sanitaire. L'entrée de la buse en aval du tronçon présente un risque très fort d'inondation par embâcle.

Les enjeux écologiques en présence sont :

- Des formations végétales naturelles, essentiellement boisées, comptant une communauté d'essences aux affinités hygrophiles dont la diversité va s'amenuisant au fur et à mesure que le ruisseau descend vers les quartiers d'habitations. Au niveau du centre-ville, le cordon végétal disloqué et très fragmenté perd une grande partie de ses fonctionnalités.
- Une faune assez peu diversifiée, limitée par la présence humaine. Le cordon arboré étoffé dans sa partie nord hors de la zone urbaine peut jouer de multiples rôles fonctionnels pour la faune qui le fréquente (transit, alimentation, reproduction, refuge, ...) mais à l'approche du centre-ville, la végétation rivulaire disparaît quasi complètement et devient défavorable à toute faune remarquable.
- Aucun enjeu floristique identifié pour l'instant

Compte-tenu de l'absence d'enjeu à proximité immédiate, et de la distance avec les secteurs à enjeux en aval, le risque d'inondation par embâcle n'est pas significatif.

Etat des lieux

Boisement de berge			
Largeur	Mini	Maxi	Plus fréquente
	20	>20 m	>20 m

Occupation des sols en lit majeur					
Agriculture		Prairie		Zone activités	
Forêt	x	Résidences		Zone urbaine	x

Végétation	Strate arborescente	Strate arbustive	Strate herbacée
Absente			
Clairsemée			
Moyenne	x	x	x
Dense			

Etat sanitaire du peuplement	Strate arborescente
Bon	x
Moyen	
Faible	

Age du peuplement	
Jeune	
Equilibré	X
Vieillissant	
Sénescent	

Espèces dominantes principales :	
Chêne pubescent	x
Frêne	x
Peuplier	x
Aulne	x
Pins	x

Espèce exotique envahissante	Niveau de présence
Canne de Provence	Fort
Ailante	Fort
Robinier faux-acacia	Fort
Troène luisant	Fort
Buisson ardent	Fort








Eclaircissement du lit	
Faible	x
Moyen	
Fort	

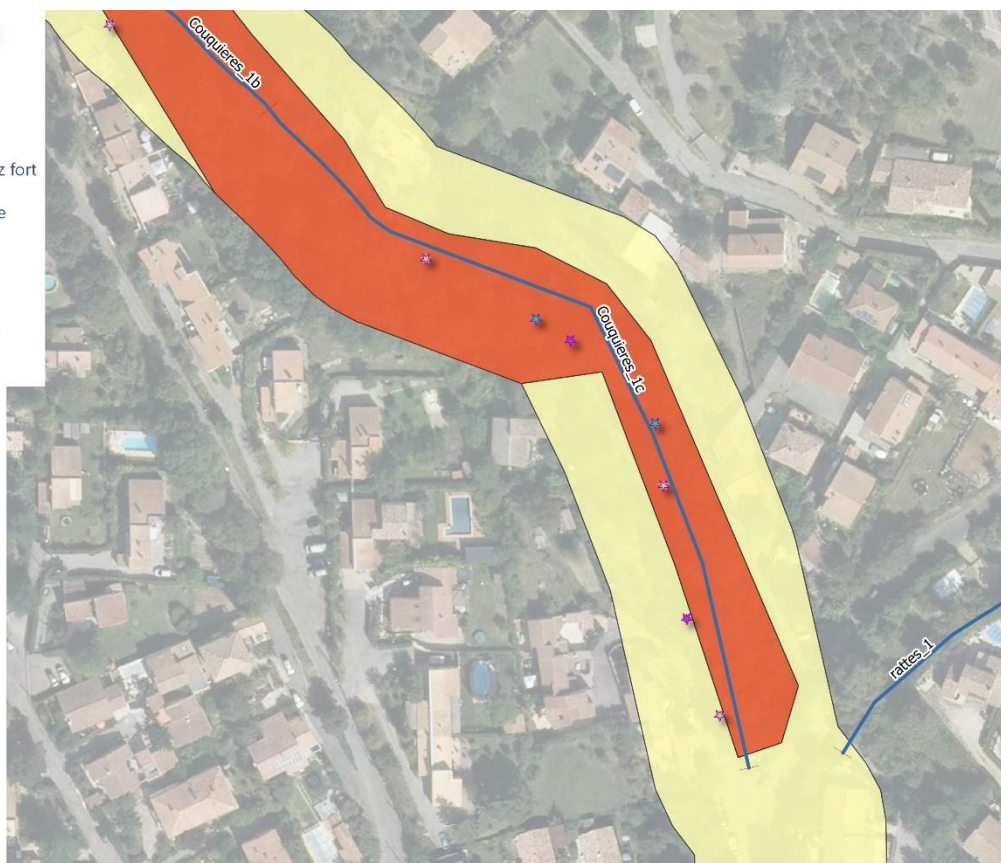
Bois mort	
Absent	
Epars	X
Fréquent	
Très abondant	

Enjeux inondation :	
Fort	x
Moyen	
Faible	
Niveau de connaissance :	<i>Modélisation hydraulique</i>

Enjeux écologiques	
Enjeux habitats	Milieus urbanisés (très faible). Boisement de bord de cours d'eau (modéré). Routes (très faible). Boisement de bord de cours d'eau dominé par le Chêne (modéré).
Espèces faune à enjeu	Avifaune : Hirondelle de fenêtre, Petit-duc scops, Tourterelle des bois Reptiles : Couleuvre à échelons (P), Couleuvre de Montpellier (P), Couleuvre helvétique Amphibiens (P) : Alyte accoucheur, Rainette méridionale, Pélodyte ponctué, Salamandre tachetée Mammifères (P) : Cortège des chiroptères à enjeu (Modéré à fort)
Espèce flore à enjeu	/
Niveau d'enjeu global	Avifaune : Modéré Reptiles : Modéré Amphibiens : Modéré Mammifères : Modéré Habitats/flore : Modéré

Couquieres_1c

-  Sous-tronçon défini
-  limites communales
-  Habitat - enjeu assez fort
-  Habitat - enjeu faible
- EVEE**
-  Ailante glanduleux
-  Robinier faux-acacia
-  Troene luisant



Recommandations de gestion

Actions retenues sur le tronçon							
A1	A2	P1	P2	R1	R2	OH	GS

Suivi de la végétation	
Fréquence de contrôle	Tous les ans
Fréquence prévisionnelle d'intervention	Tous les 3 ans

Ouvrages sur le tronçon			
Type de gestion	Gestionnaire	Risque d'embâcle	Fréquence de contrôle / d'intervention
Buse chemin grotte bleue	Commune	Fort	systematique

Recommandations spécifiques et locales
<p>Précisions éventuelles sur les recommandations et indication du niveau de priorité :</p> <ul style="list-style-type: none"> - délimitation et balisage des zones de travaux, détermination des aires de stockage et plans de circulation accompagnés d'un écologue de chantier. - calendrier d'intervention dans le cours d'eau et ses berges (favoriser la période entre aout et février) - identification et contrôle des arbres à cavités si abattage indispensable

Couquieres_1c

objectif de gestion

— A2

— A1

Ouvrages - risque inondation

● fort



COUQUIERES_2A



Description générale et synthèse

Secteur urbain, assez peu contraint dans sa partie amont, puis très contraint dans la traversée de la gare routière. Des infrastructures (gare routière, voiries) se situent dans le lit majeur. Le risque d'inondation par embâcle est marqué. Le boisement reste assez intéressant dans la partie amont malgré un état sanitaire moyen. La traversée de la gare routière est marquée par une discontinuité des boisements replantés. Les enjeux écologiques en présence sont :

- Des formations végétales naturelles réduites au minimum en raison d'une urbanisation totalement recouvrante, composées essentiellement d'espèces généralistes et exogènes quartiers d'habitations. Au niveau du centre-ville, le cordon végétal disloqué et très fragmenté perd une grande partie de ses fonctionnalités.
- Une faune assez peu diversifiée, limitée par la présence humaine. Le cordon arboré étoffé dans sa partie nord hors de la zone urbaine peut jouer de multiples rôles fonctionnels pour la faune qui le fréquente (transit, alimentation, reproduction, refuge, ...) mais à l'approche du centre-ville, la végétation rivulaire disparaît quasi complètement, tout comme les habitats favorables aux espèces. Le cortège se réduit donc à quelques taxons généralistes et sinanthropes, de valeur patrimoniale réduite.
- Aucun enjeu floristique identifié pour l'instant.

Etat des lieux

Boisement de berge			
Largeur	Mini	Maxi	Plus fréquente
	20	>20 m	>20 m

Occupation des sols en lit majeur					
Agriculture		Prairie		Zone activités	
Forêt	x	Résidences		Zone urbaine	x

Végétation	Strate arborescente	Strate arbustive	Strate herbacée
Absente			
Clairsemée		x	
Moyenne	x		x
Dense			

Etat sanitaire du peuplement	Strate arborescente
Bon	
Moyen	x
Faible	

Age du peuplement	
Jeune	
Equilibré	X
Vieillissant	
Sénescent	

Espèces dominantes principales :	
Chêne pubescent	x
Frêne	x
Peuplier	x
Aulne	x
Pins	

Espèce exotique envahissante	Niveau de présence
Canne de Provence	Modéré
Ailante	Fort
Robinier faux-acacia	Fort
Troène luisant	Fort
Buisson ardent	Fort
Bambou doré	Faible
Troène luisant	Faible
Herbe de la pampa	Faible

Eclaircissement du lit	
Faible	
Moyen	x
Fort	

Bois mort	
Absent	
Epars	X
Fréquent	
Très abondant	

Enjeux inondation :	
Fort	x
Moyen	
Faible	
Niveau de connaissance :	<i>Modélisation hydraulique</i>

Enjeux écologiques	
Enjeux habitats	Milieux urbanisés (très faible). Boisement de bord de cours d'eau très anthropisé et EVEC (faible). Alignement de Peupliers (faible).
Espèces faune à enjeu	Entomofaune : Vanesse des pariétaires (potentielle) ; Avifaune : Hirondelle de fenêtre, Hirondelle rustique, Petit-duc scops ; Reptiles (P) : Couleuvre de Montpellier, Couleuvre helvétique ; Amphibiens (P) : Alyte accoucheur, Rainette méridionale ; Mammifères (P) : Cortège des chiroptères à enjeu (Modéré à fort) ;
Espèce flore à enjeu	/
Niveau d'enjeu global	Avifaune : Faible à modéré Reptile : Modéré Amphibien : Modéré Mammifère : Modéré Habitats : Faible



Recommandations de gestion

Actions retenues sur le tronçon							
A1	A2	P1	P2	R1	R2	OH	GS

Suivi de la végétation	
Fréquence de contrôle	Tous les ans
Fréquence prévisionnelle d'intervention	Tous les 3 ans

Ouvrages sur le tronçon			
Type de gestion	Gestionnaire	Risque d'embâcle	Fréquence de contrôle / d'intervention
Buse aval gare routière	Commune	Fort	systematique

Recommandations spécifiques et locales
<p>Précisions éventuelles sur les recommandations et indication du niveau de priorité :</p> <ul style="list-style-type: none"> - délimitation et balisage des zones de travaux, détermination des aires de stockage et plans de circulation accompagnés d'un écologue de chantier. - calendrier d'intervention dans le cours d'eau et ses berges (favoriser la période entre aout et février) - identification et contrôle des arbres à cavités si abattage indispensable - Utilisation de plants labelisés « végétal local »

Couquieres_2a

objectif de gestion

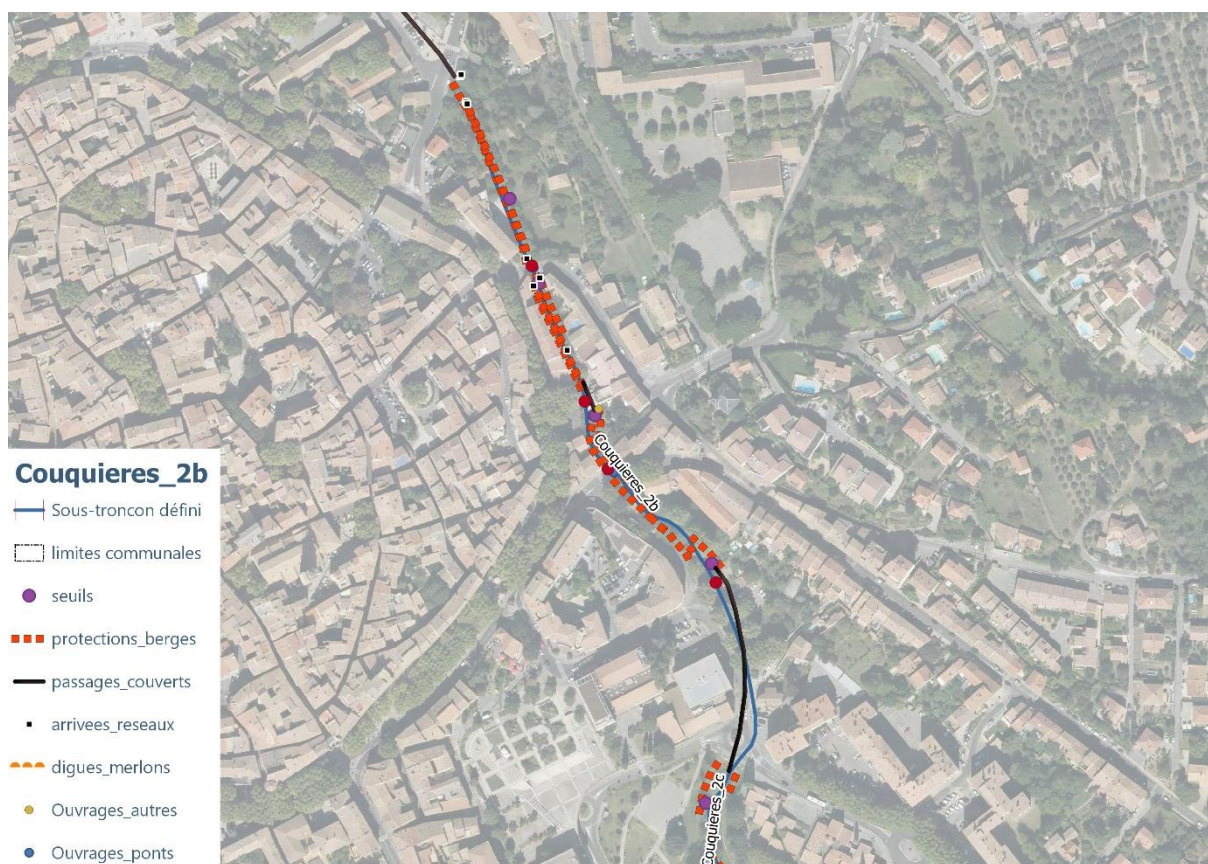
— R1-A2

Ouvrages - risque inondation

● fort



COUQUIERES_2B



Description générale et synthèse

Secteur urbain, très contraint. De nombreuses infrastructures sont présentes en haut de berges, et les boisements rivulaires sont très limités à quelques secteurs ponctuels. Le risque d'inondation par embâcle est marqué. A noter également la qualité médiocre de l'eau relevée par la fédération de pêche 04. Les enjeux écologiques en présence sont :

- Des formations végétales naturelles réduites au minimum en raison d'une urbanisation totalement recouvrante, composées essentiellement d'espèces généralistes et exogènes quartiers d'habitations. Au niveau du centre-ville, le cordon végétal disloqué et très fragmenté perd une grande partie de ses fonctionnalités.
- Une faune assez peu diversifiée, limitée par la présence humaine. Le cordon arboré étoffé dans sa partie nord hors de la zone urbaine peut jouer de multiples rôles fonctionnels pour la faune qui le fréquente (transit, alimentation, reproduction, refuge, ...) mais à l'approche du centre-ville, la végétation rivulaire disparaît quasi complètement, tout comme les habitats favorables aux espèces. Le cortège se réduit donc à quelques taxons généralistes et sinanthropes, de valeur patrimoniale réduite.
- Aucun enjeu floristique identifié pour l'instant.

Etat des lieux

Boisement de berge			
Largeur	Mini	Maxi	Plus fréquente
	20	>20 m	>20 m

Occupation des sols en lit majeur					
Agriculture		Prairie		Zone activités	
Forêt		Résidences		Zone urbaine	x

Végétation	Strate arborescente	Strate arbustive	Strate herbacée
Absente			
Clairsemée	x	x	x
Moyenne			
Dense			

Etat sanitaire du peuplement	Strate arborescente
Bon	
Moyen	
Faible	x

Age du peuplement	
Jeune	
Equilibré	X
Vieillissant	
Sénescent	

Espèces dominantes principales :	
Chêne pubescent	x
Frêne	x
Peuplier	x
Aulne	x
Pins	

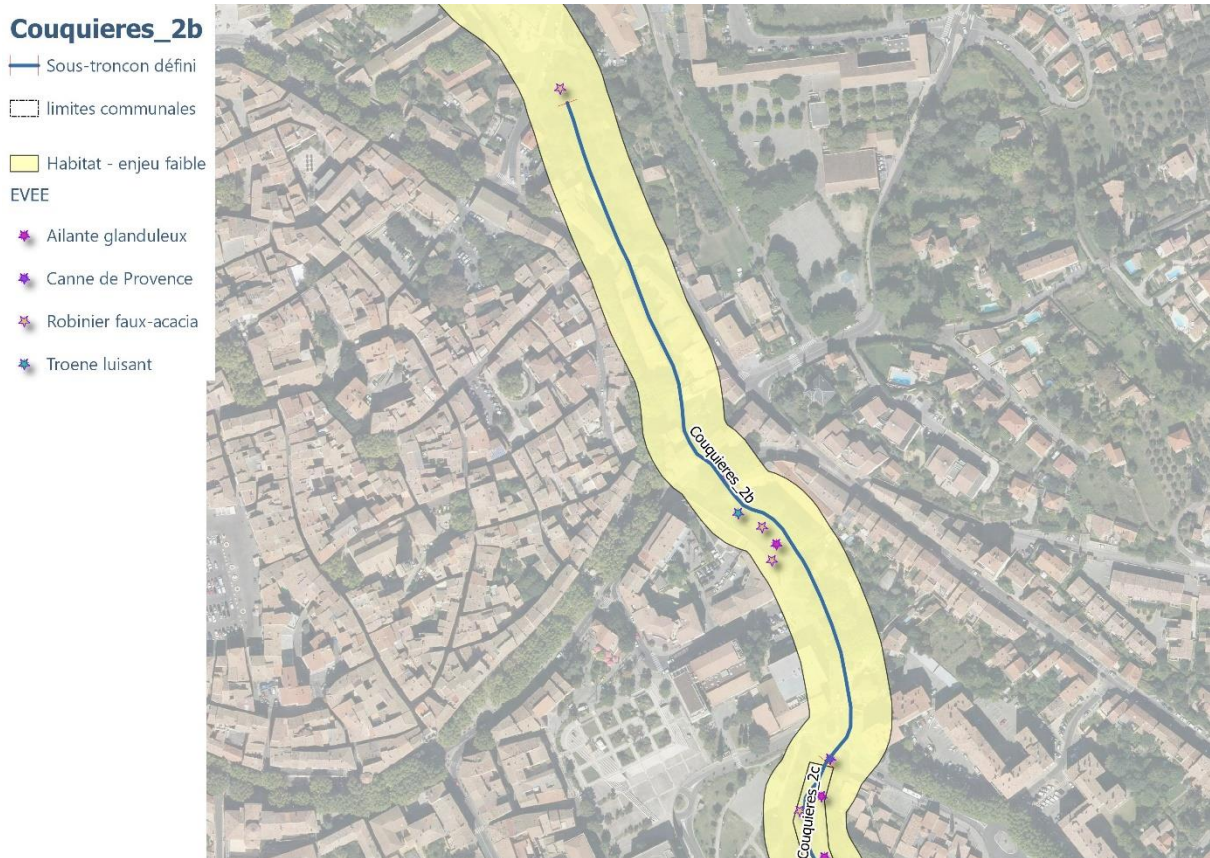
Espèce exotique envahissante	Niveau de présence
Canne de Provence	Modéré
Ailante	Fort
Robinier faux-acacia	Fort
Troène luisant	Fort
Buisson ardent	Fort
Bambou doré	Faible
Troène luisant	Faible
Herbe de la pampa	Faible

Eclaircissement du lit	
Faible	
Moyen	x
Fort	

Bois mort	
Absent	
Epars	X
Fréquent	
Très abondant	

Enjeux inondation :	
Fort	x
Moyen	
Faible	
Niveau de connaissance :	<i>Modélisation hydraulique</i>

Enjeux écologiques	
Enjeux habitats	Milieus urbanisés (très faible). Boisement de bord de cours d'eau très anthropisé et EVEC (faible). Alignement de Peupliers (faible).
Espèces faune à enjeu	Entomofaune : Vanesse des pariétaires (potentielle) ; Avifaune : Hirondelle de fenêtre, Hirondelle rustique, Petit-duc scops ; Reptiles (P) : Couleuvre de Montpellier, Couleuvre helvétique ; Amphibiens (P) : Alyte accoucheur, Rainette méridionale ; Mammifères (P) : Cortège des chiroptères à enjeu (Modéré à fort) ;
Espèce flore à enjeu	/
Niveau d'enjeu global	Avifaune : Faible à modéré Reptile : Modéré Amphibien : Modéré Mammifère : Modéré Habitats : Faible



Recommandations de gestion

Actions retenues sur le tronçon							
A1	A2	P1	P2	R1	R2	OH	GS

Suivi de la végétation	
Fréquence de contrôle	Tous les ans
Fréquence prévisionnelle d'intervention	Tous les 3 ans

Ouvrages sur le tronçon			
Type de gestion	Gestionnaire	Risque d'embâcle	Fréquence de contrôle / d'intervention
Pont rue du Dauphiné	Commune	Fort	systematique
Place anciens combattants	Commune	Fort	systematique
Bld St Lazare	Commune	Fort	systematique
Place du Riou	Commune	Fort	systematique

Recommandations spécifiques et locales
<p>Précisions éventuelles sur les recommandations et indication du niveau de priorité :</p> <ul style="list-style-type: none"> - délimitation et balisage des zones de travaux, détermination des aires de stockage et plans de circulation accompagnés d'un écologue de chantier. - calendrier d'intervention dans le cours d'eau et ses berges (favoriser la période entre aout et février) - identification et contrôle des arbres à cavités si abattage indispensable - Utilisation de plants labélisés « végétal local »

Couquieres_2b

objectif de gestion

R1-A2

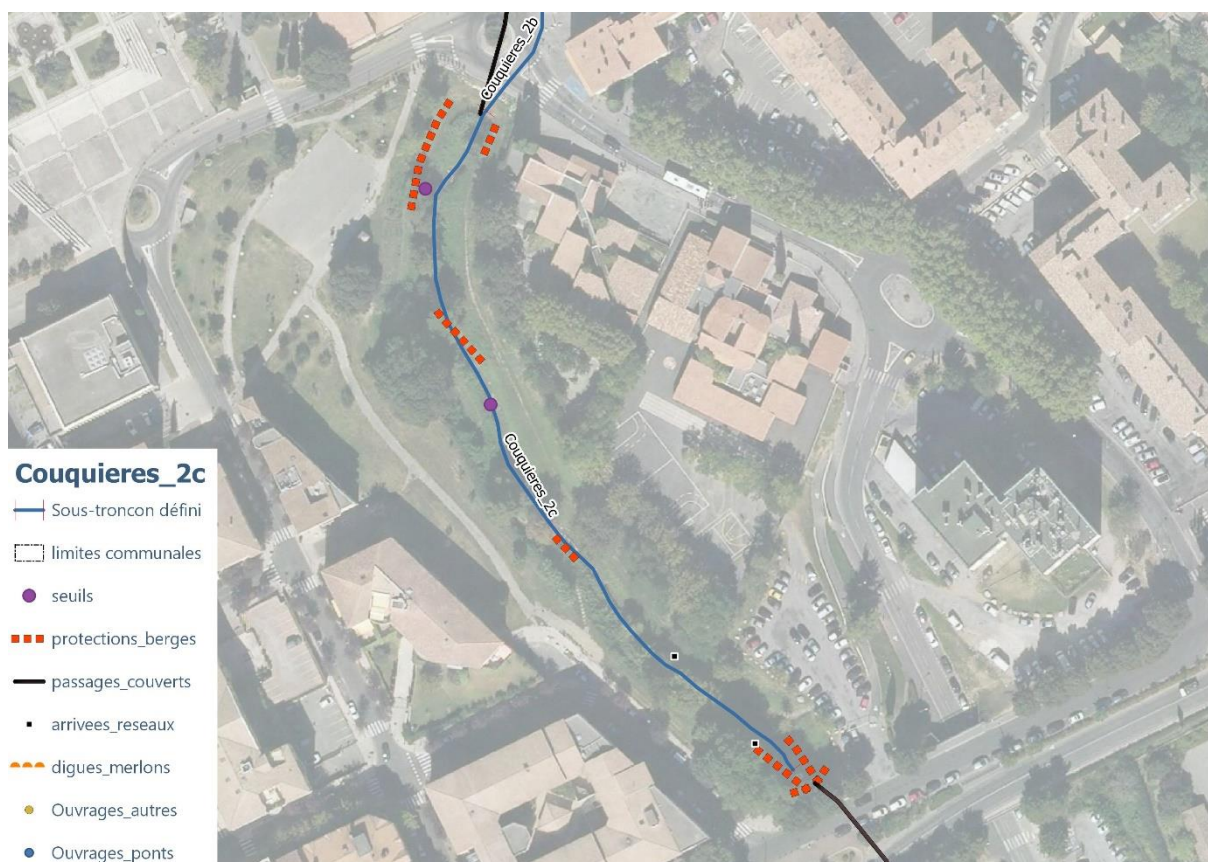
A2

Ouvrages - risque inondation

● fort



COUQUIERES_2C



Description générale et synthèse

Secteur urbain, contraint, bien qu'un espace de mobilité ait été laissé au cours d'eau. Les boisements rivulaires sont développés de manière correcte pour un secteur urbain. Le risque d'inondation par embâcle reste marqué bien que plus faible qu'en amont et en aval. A noter également la qualité médiocre de l'eau relevée par la fédération de pêche 04. Les enjeux écologiques en présence sont :

- Des formations végétales naturelles réduites au minimum en raison d'une urbanisation totalement recouvrante, composées essentiellement d'espèces généralistes et exogènes quartiers d'habitations.
- Une faune assez peu diversifiée, limitée par la présence humaine. Le cordon arboré étoffé dans sa partie nord hors de la zone urbaine peut jouer de multiples rôles fonctionnels pour la faune qui le fréquente (transit, alimentation, reproduction, refuge, ...) mais à l'approche du centre-ville, la végétation rivulaire disparaît quasi complètement, tout comme les habitats favorables aux espèces. Le cortège se réduit donc à quelques taxons généralistes et sinanthropes, de valeur patrimoniale réduite.
- Aucun enjeu floristique identifié pour l'instant.

Etat des lieux

Boisement de berge			
Largeur	Mini	Maxi	Plus fréquente
	20	>20 m	>20 m

Occupation des sols en lit majeur					
Agriculture		Prairie	x	Zone activités	
Forêt		Résidences		Zone urbaine	x

Végétation	Strate arborescente	Strate arbustive	Strate herbacée
Absente			
Clairsemée		x	
Moyenne	x		x
Dense			

Etat sanitaire du peuplement	Strate arborescente
Bon	
Moyen	x
Faible	

Age du peuplement	
Jeune	
Equilibré	X
Vieillissant	
Sénescent	

Espèces dominantes principales :	
Chêne pubescent	x
Frêne	x
Peuplier	x
Aulne	x
Pins	

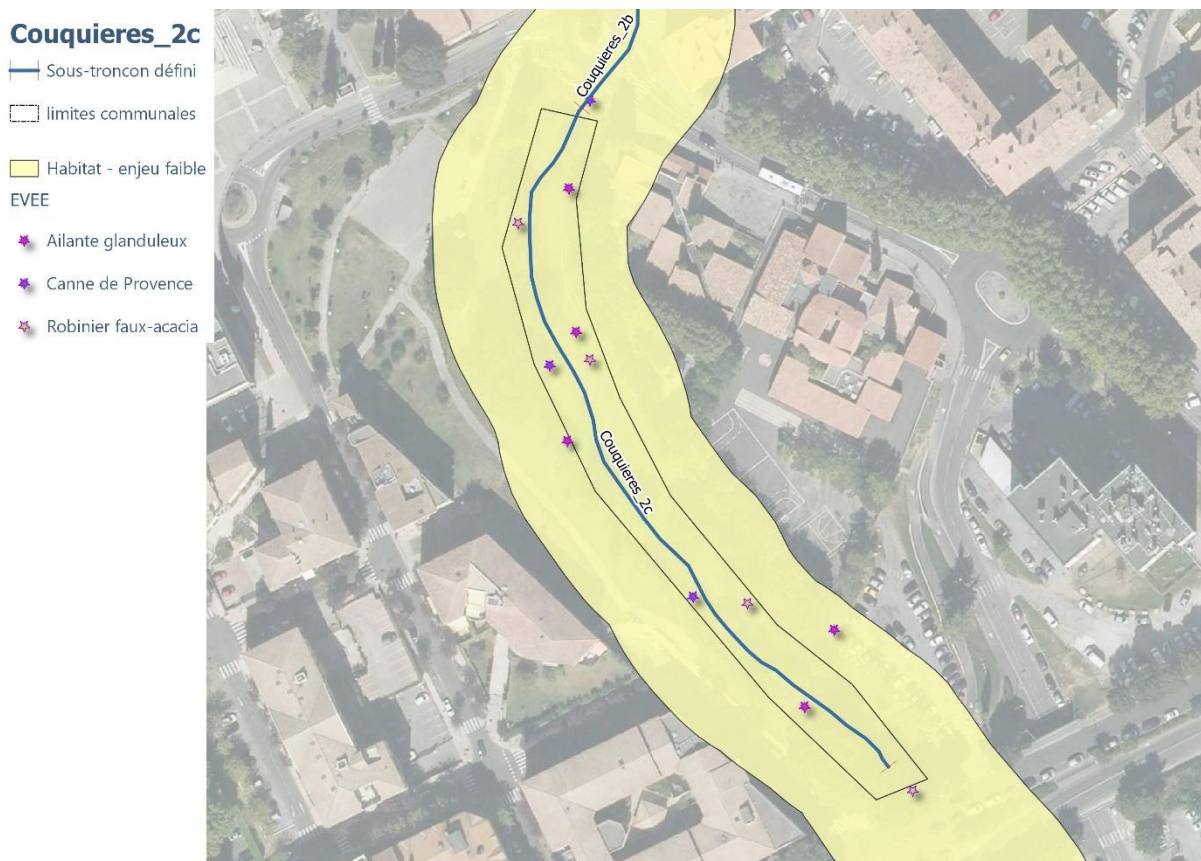
Espèce exotique envahissante	Niveau de présence
Canne de Provence	Modéré
Ailante	Fort
Robinier faux-acacia	Fort
Troène luisant	Fort
Buisson ardent	Fort
Bambou doré	Faible
Troène luisant	Faible
Herbe de la pampa	Faible

Eclaircissement du lit	
Faible	
Moyen	x
Fort	

Bois mort	
Absent	
Epars	X
Fréquent	
Très abondant	

Enjeux inondation :	
Fort	x
Moyen	
Faible	
Niveau de connaissance :	<i>Modélisation hydraulique</i>

Enjeux écologiques	
Enjeux habitats	Milieux urbanisés (très faible). Boisement de bord de cours d'eau très anthropisé et EVEC (faible). Alignement de Peupliers (faible).
Espèces faune à enjeu	Entomofaune : Vanesse des pariétaires (potentielle) ; Avifaune : Hirondelle de fenêtre, Hirondelle rustique, Petit-duc scops ; Reptiles (P) : Couleuvre de Montpellier, Couleuvre helvétique ; Amphibiens (P) : Alyte accoucheur, Rainette méridionale ; Mammifères (P) : Cortège des chiroptères à enjeu (Modéré à fort) ;
Espèce flore à enjeu	/
Niveau d'enjeu global	Avifaune : Faible à modéré Reptile : Modéré Amphibien : Modéré Mammifère : Modéré Habitats : Faible



Recommandations de gestion

Actions retenues sur le tronçon							
A1	A2	P1	P2	R1	R2	OH	GS

Suivi de la végétation	
Fréquence de contrôle	Tous les ans
Fréquence prévisionnelle d'intervention	Tous les 3 ans

Ouvrages sur le tronçon			
Type de gestion	Gestionnaire	Risque d'embâcle	Fréquence de contrôle / d'intervention
NC			

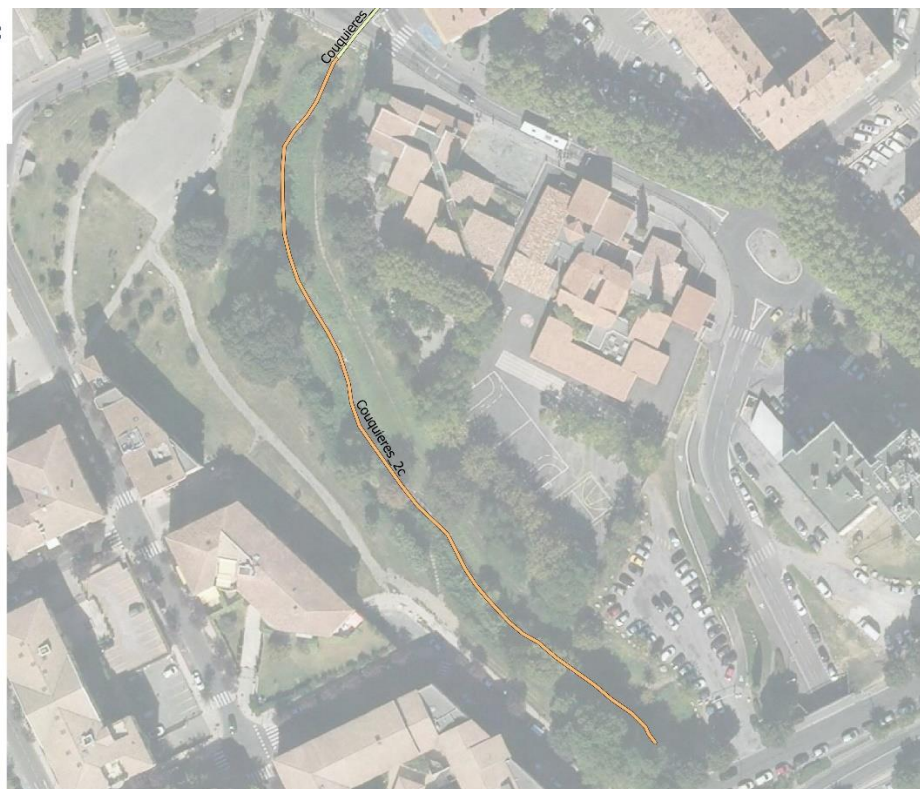
Recommandations spécifiques et locales
<p>Précisions éventuelles sur les recommandations et indication du niveau de priorité :</p> <ul style="list-style-type: none"> - délimitation et balisage des zones de travaux, détermination des aires de stockage et plans de circulation accompagnés d'un écologue de chantier. - calendrier d'intervention dans le cours d'eau et ses berges (favoriser la période entre aout et février) - identification et contrôle des arbres à cavités si abattage indispensable - Utilisation de plants labélisés « végétal local »

Couquieres_2c

objectif de gestion

— R1-A2

— A2



COUQUIERES_3



Description générale et synthèse

Secteur urbain, contraint, bien qu'un espace de mobilité ait été laissé au cours d'eau. Les boisements rivulaires sont développés de manière correcte pour un secteur urbain. Le risque d'inondation par embâcle reste marqué. A noter également qu'il est envisagé ici un projet ambitieux de restauration globale du cours d'eau au-delà du PPRE. Les enjeux écologiques en présence sont :

- Des formations végétales naturelles réduites au minimum en raison d'une urbanisation totalement recouvrante, composées essentiellement d'espèces généralistes et exogènes quartiers d'habitations.
- Une faune assez peu diversifiée, limitée par la présence humaine. Le cordon arboré étoffé dans sa partie nord hors de la zone urbaine peut jouer de multiples rôles fonctionnels pour la faune qui le fréquente (transit, alimentation, reproduction, refuge, ...) mais à l'approche du centre-ville, la végétation rivulaire disparaît quasi complètement, tout comme les habitats favorables aux espèces. Le cortège se réduit donc à quelques taxons généralistes et sinanthropes, de valeur patrimoniale réduite.
- Aucun enjeu floristique identifié pour l'instant.

Etat des lieux

Boisement de berge			
Largeur	Mini	Maxi	Plus fréquente
	20	>20 m	>20 m

Occupation des sols en lit majeur					
Agriculture		Prairie		Zone activités	
Forêt		Résidences		Zone urbaine	x

Végétation	Strate arborescente	Strate arbustive	Strate herbacée
Absente			
Clairsemée		x	
Moyenne	x		x
Dense			

Etat sanitaire du peuplement	Strate arborescente
Bon	
Moyen	x
Faible	

Age du peuplement	
Jeune	
Equilibré	X
Vieillissant	
Sénescent	

Espèces dominantes principales :	
Chêne pubescent	x
Frêne	x
Peuplier	x
Aulne	x
Pins	

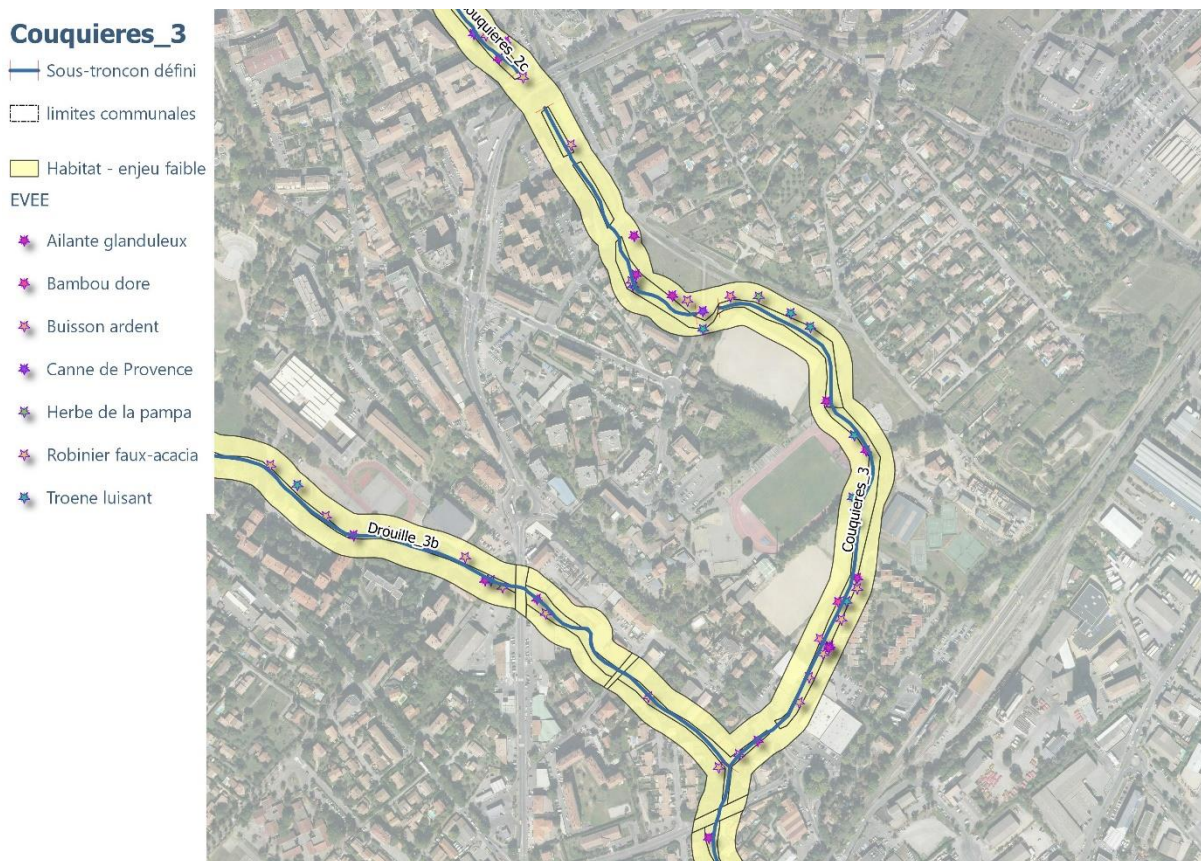
Espèce exotique envahissante	Niveau de présence
Canne de Provence	Modéré
Ailante	Fort
Robinier faux-acacia	Fort
Troène luisant	Fort
Buisson ardent	Fort
Bambou doré	Faible
Troène luisant	Faible
Herbe de la pampa	Faible

Eclaircissement du lit	
Faible	
Moyen	x
Fort	

Bois mort	
Absent	
Epars	X
Fréquent	
Très abondant	

Enjeux inondation :	
Fort	x
Moyen	
Faible	
Niveau de connaissance :	<i>Modélisation hydraulique</i>

Enjeux écologiques	
Enjeux habitats	Milieus urbanisés (très faible). Boisement de bord de cours d'eau très anthropisé et EVEC (faible). Alignement de Peupliers (faible).
Espèces faune à enjeu	Entomofaune : Vanesse des pariétaires (potentielle) ; Avifaune : Hirondelle de fenêtre, Hirondelle rustique, Petit-duc scops ; Reptiles (P) : Couleuvre de Montpellier, Couleuvre helvétique ; Amphibiens (P) : Alyte accoucheur, Rainette méridionale ; Mammifères (P) : Cortège des chiroptères à enjeu (Modéré à fort) ;
Espèce flore à enjeu	/
Niveau d'enjeu global	Avifaune : Faible à modéré Reptile : Modéré Amphibien : Modéré Mammifère : Modéré Habitats : Faible



Recommandations de gestion

Actions retenues sur le tronçon							
A1	A2	P1	P2	R1	R2	OH	GS

Suivi de la végétation	
Fréquence de contrôle	Tous les ans
Fréquence prévisionnelle d'intervention	Tous les 3 ans

Ouvrages sur le tronçon			
Type de gestion	Gestionnaire	Risque d'embâcle	Fréquence de contrôle / d'intervention
Rue chabert	Commune	Moyen	annuel
Rue Sant'Estello	Commune	Moyen	annuel
Passerelle stade	Commune	Fort	Systematique
Pont D907	Département	Fort	Systematique

Recommandations spécifiques et locales
<p>Précisions éventuelles sur les recommandations et indication du niveau de priorité :</p> <ul style="list-style-type: none"> - délimitation et balisage des zones de travaux, détermination des aires de stockage et plans de circulation accompagnés d'un écologue de chantier. - calendrier d'intervention dans le cours d'eau et ses berges (favoriser la période entre aout et février) - identification et contrôle des arbres à cavités si abattage indispensable - Utilisation de plants labélisés « végétal local »

Couquieres_3

objectif de gestion

R1-A2

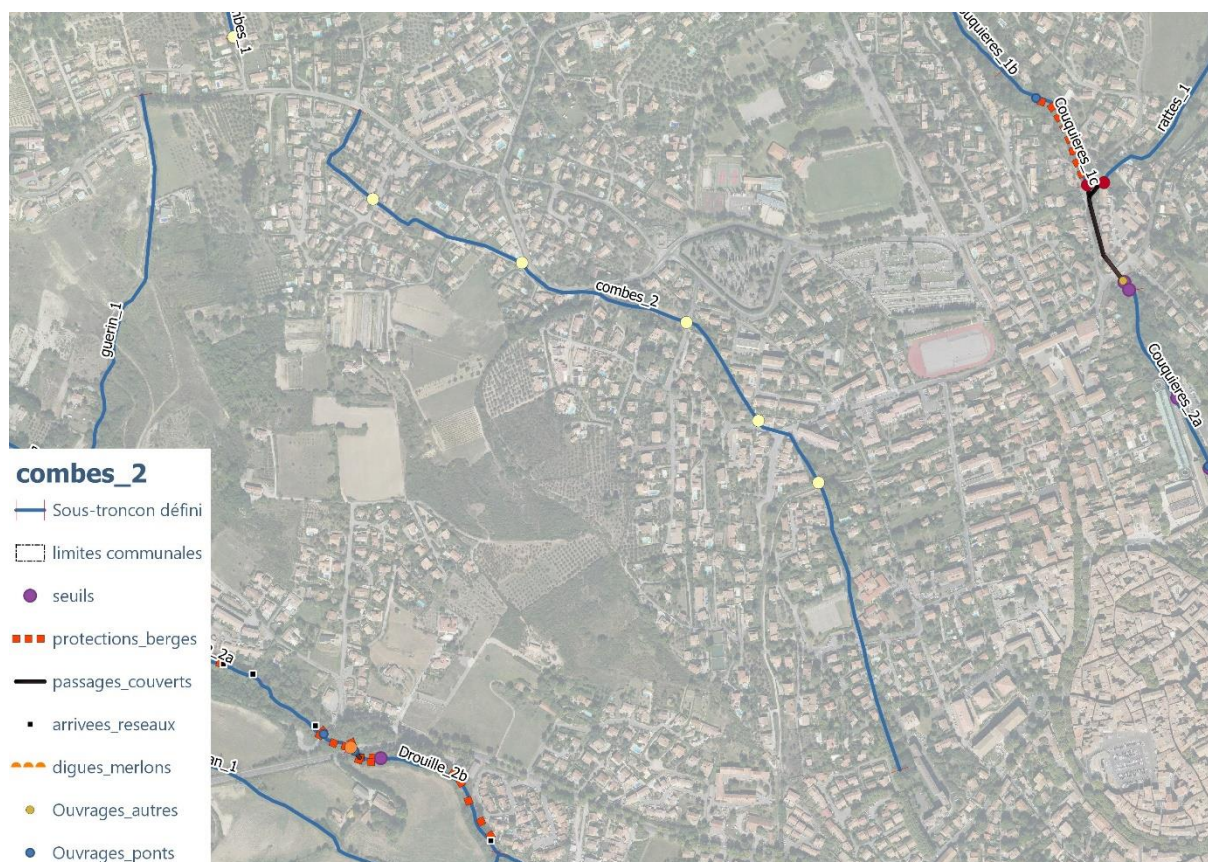
Ouvrages - risque inondation

● moyen

● fort



COMBES_2



Description générale et synthèse

Secteur entièrement urbain. Le lit est très contraint, et est en partie souterrain en amont et en aval vers la confluence avec le ravin de Drouille. Son fonctionnement hydrologique est essentiellement pluvial. A noter également qu'il croise le canal de Manosque à proximité du boulevard des Combes.

Les boisements de berge sont discontinus et constituent un cordon très fin au milieu de la maille urbaine.

Au vu du caractère urbain de la zone, et de l'intermittence des écoulements du ravin, il n'y a pas eu de prédiagnostic écologique effectué sur ce tronçon, où les seuls enjeux environnementaux se résument à la biodiversité commune.

D'un point de vue inondation, des débordements sur des voiries mêlées aux phénomènes de ruissellement et à la saturation du réseau pluvial, peuvent survenir pour des phénomènes pluvieux très intenses et brefs.

La priorité sur ce tronçon est donc le maintien de la capacité hydraulique du lit afin de réduire sa fréquence de débordement.

Recommandations de gestion

Actions retenues sur le tronçon							
A1	A2	P1	P2	R1	R2	OH	GS

Suivi de la végétation	
Fréquence de contrôle	Tous les ans
Fréquence prévisionnelle d'intervention	Tous les 5 ans

Ouvrages sur le tronçon			
Type de gestion	Gestionnaire	Risque d'embâcle	Fréquence de contrôle / d'intervention
Lotissement les jardins de la Thomassine	Commune	Faible	Bisannuel
Montée de la mort d'Imbert	Commune	Faible	Bisannuel
Bld du Contadour	Commune	Faible	Bisannuel
Montée des Chauvinets	Commune	Faible	Bisannuel
Canal de Manosque	ASCM	Faible	Bisannuel

Recommandations spécifiques et locales
<p>Précisions éventuelles sur les recommandations et indication du niveau de priorité :</p> <ul style="list-style-type: none"> calendrier d'intervention dans le cours d'eau et ses berges (favoriser la période entre aout et février)

combes_2

objectif de gestion

R1-A2

A2

A1

P2

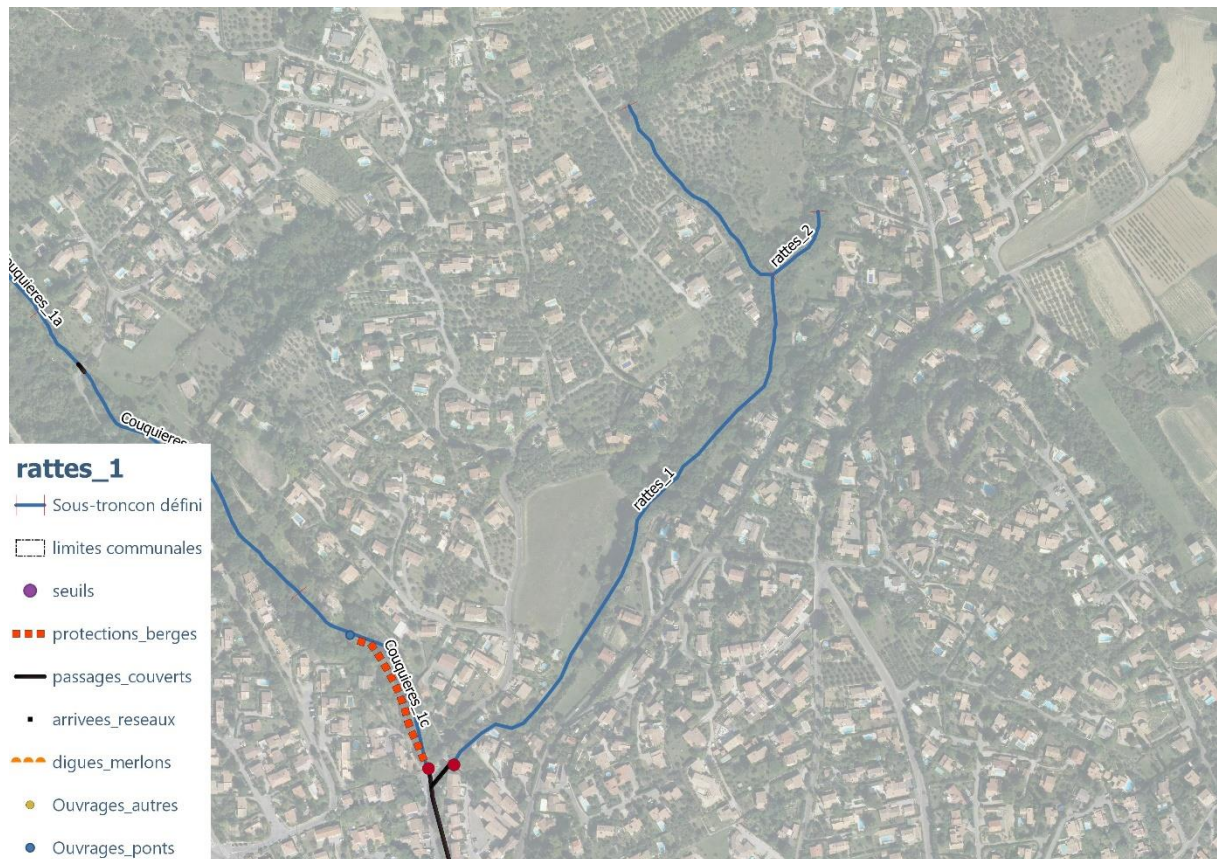
Ouvrages - risque inondation

● faible

● moyen



RATTES_1



Description générale et synthèse

Dans un secteur relativement urbain, le ravin des rattes est assez encaissé, ce qui le préserve de contraintes latérales anthropiques trop fortes. Un cordon végétal est présent sur la quasi-totalité du tronçon, hormis au niveau de la confluence avec le ravin de Couquières, où celui-ci est busé.

Au vu du caractère urbain de la zone, et de l'intermittence des écoulements du ravin, il n'y a pas eu de prédiagnostic écologique effectué sur ce tronçon, où les seuls enjeux environnementaux se résument à la biodiversité commune.

D'un point de vue inondation, le tronçon présente un risque d'embâcle significatif au niveau de l'entrée de la buse sous la montée des genêts. Ce risque est d'autant plus élevé qu'il peut se coupler au risque d'inondation du ravin de Couquières, très important au croisement du chemin de la grotte bleue. Un contrôle très régulier de l'ouvrage est préconisé afin de limiter ce risque.

La priorité sur ce tronçon est donc le maintien de la capacité hydraulique du lit afin de réduire sa fréquence de débordement.

Recommandations de gestion

Actions retenues sur le tronçon							
A1	A2	P1	P2	R1	R2	OH	GS

Suivi de la végétation	
Fréquence de contrôle	Tous les ans
Fréquence prévisionnelle d'intervention	Tous les 5 ans

Ouvrages sur le tronçon			
Type de gestion	Gestionnaire	Risque d'embâcle	Fréquence de contrôle / d'intervention
Montée des Genêts	Commune	Fort	Systematique

Recommandations spécifiques et locales
<p>Précisions éventuelles sur les recommandations et indication du niveau de priorité :</p> <ul style="list-style-type: none"> calendrier d'intervention dans le cours d'eau et ses berges (favoriser la période entre aout et février)

rattes_1

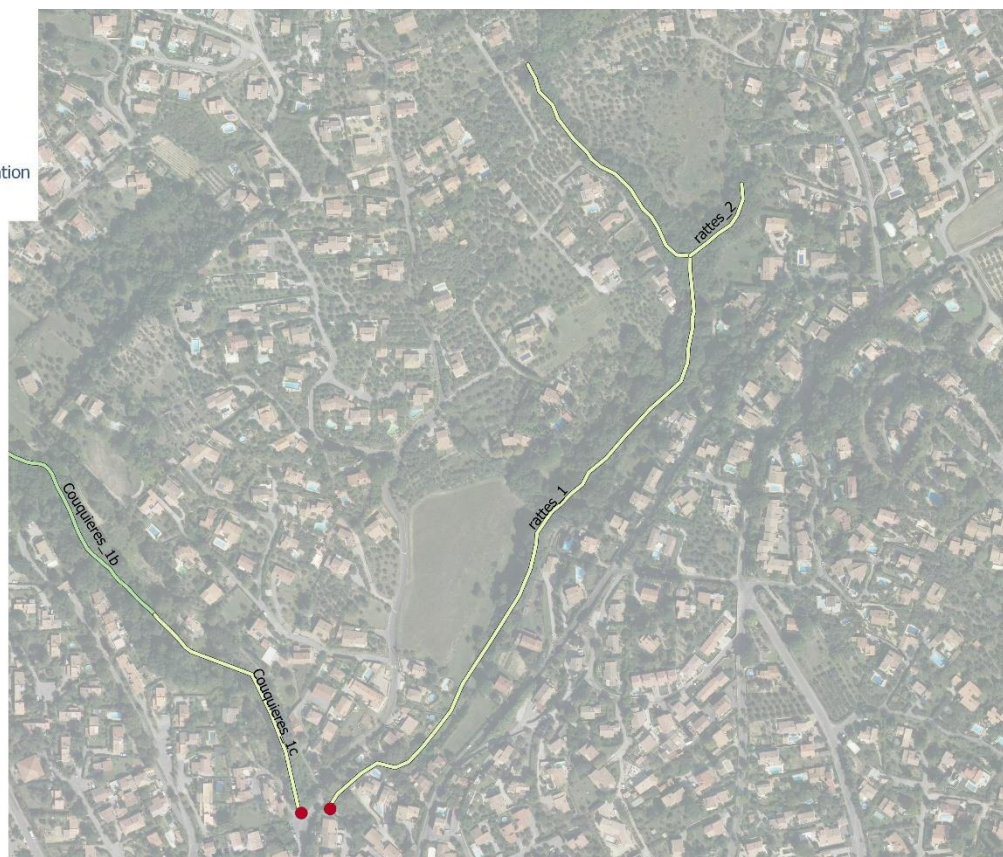
objectif de gestion

A2

A1

Ouvrages - risque inondation

● fort



RATTES_2



Description générale et synthèse

Dans un secteur relativement urbain, le ravin des rattes est assez encaissé, ce qui le préserve de contraintes latérales anthropiques trop fortes. Un cordon végétal est présent sur la quasi-totalité du tronçon, hormis au niveau de la confluence avec le ravin de Couquières, où celui-ci est busé.

Au vu du caractère urbain de la zone, et de l'intermittence des écoulements du ravin, il n'y a pas eu de prédiagnostic écologique effectué sur ce tronçon, où les seuls enjeux environnementaux se résument à la biodiversité commune.

D'un point de vue inondation, le tronçon présente un risque d'embâcle significatif au niveau de l'entrée de la buse sous la montée des genêts. Ce risque est d'autant plus élevé qu'il peut se coupler au risque d'inondation du ravin de Couquières, très important au croisement du chemin de la grotte bleue. Un contrôle très régulier de l'ouvrage est préconisé afin de limiter ce risque.

La priorité sur ce tronçon est donc le maintien de la capacité hydraulique du lit afin de réduire sa fréquence de débordement.

Recommandations de gestion

Actions retenues sur le tronçon							
A1	A2	P1	P2	R1	R2	OH	GS

Suivi de la végétation	
Fréquence de contrôle	Tous les ans
Fréquence prévisionnelle d'intervention	Tous les 5 ans

Ouvrages sur le tronçon			
Type de gestion	Gestionnaire	Risque d'embâcle	Fréquence de contrôle / d'intervention

Recommandations spécifiques et locales
<p>Précisions éventuelles sur les recommandations et indication du niveau de priorité :</p> <ul style="list-style-type: none"> calendrier d'intervention dans le cours d'eau et ses berges (favoriser la période entre aout et février)

rattes_2

objectif de gestion

— A2

